

## **Artenschutzrechtlicher Fachbeitrag**

**Für Teilbereiche des Bebauungsplans**

**"Pfaffensteg / Bahnstraße"**

**1. Änderung**

Gemeinde Mücke, Ortsteile Flensungen und Merlau



**Auftraggeber:** Penny-Markt GmbH  
Aysu Özkan  
DC Bauwesen Region Südwest  
Raiffeisenstraße 5-9  
76709 Kronau

**Auftragnehmer:** Plan Ö GmbH  
Industriestraße 2a  
35444 Biebertal-Fellingshausen  
Tel. 06409-8239781  
office@plan-oe.de  
Geschäftsführer: Dr. René Kristen  
Amtsgericht Gießen HRB 11004

**Bearbeiter:** Dr. René Kristen (Dipl. Biol.)  
Tobias Geitz (M. Sc. Biologie)  
Marina Lindackers (M. Sc. Biologie, M. Sc. Geographie)  
Pauline Rathmann (M. Sc. Biologie)

Biebertal, 19.09.2022

## Inhalt

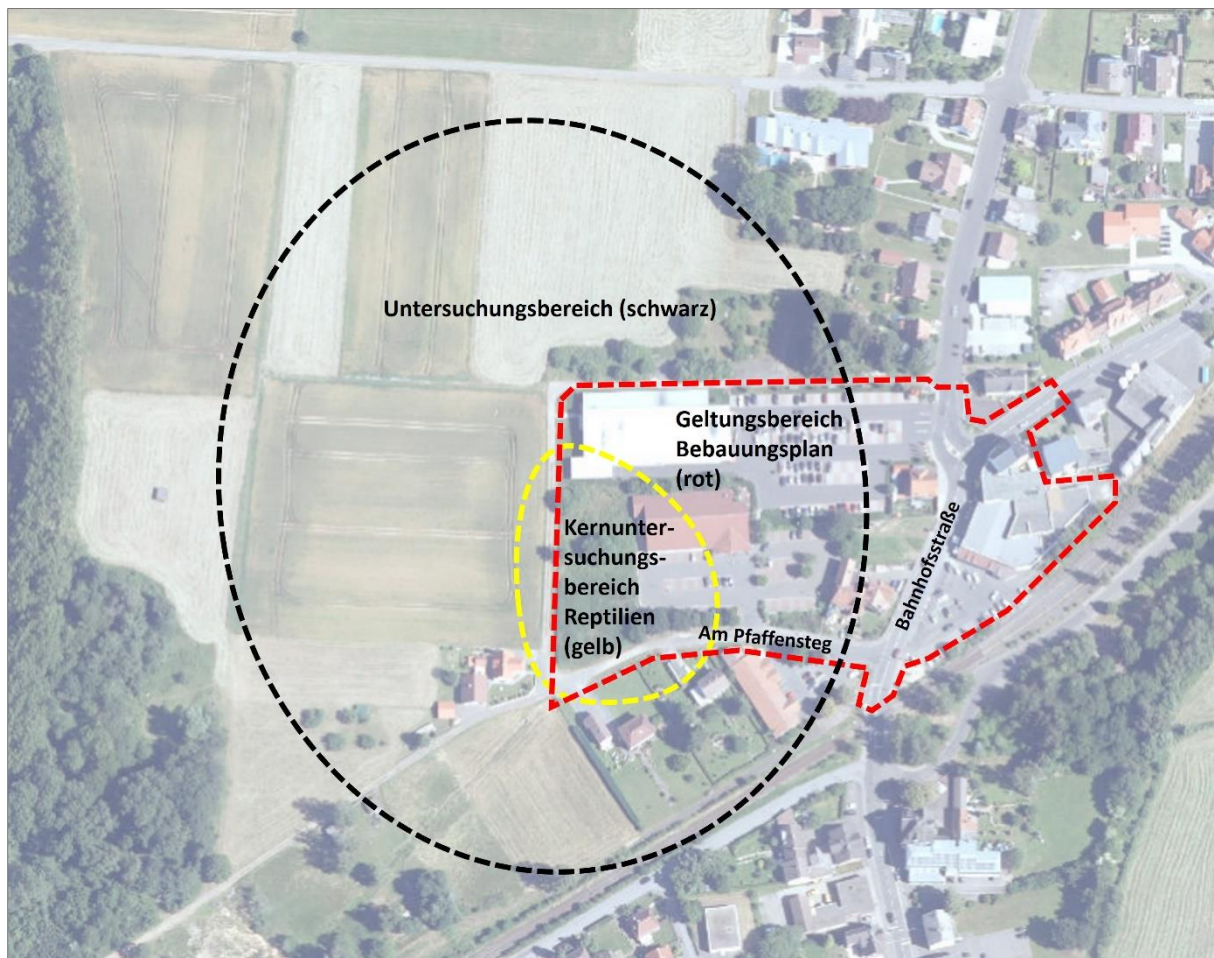
<b>1 Einleitung</b> .....	<b>4</b>
1.1 Veranlassung und Aufgabenstellung.....	4
1.2 Rechtliche Grundlagen .....	5
1.3 Methodik.....	8
<b>2 Artenschutzrechtliche Prüfung des Vorhabens</b> .....	<b>10</b>
2.1 Stufe I: Ermittlung der Wirkfaktoren und Festlegung des Untersuchungsrahmens.....	10
2.1.1 Ermittlung der Wirkfaktoren.....	10
2.1.2 Vorauswahlen der potentiell betroffenen artenschutzrechtlich besonders zu prüfenden Artengruppen .....	11
2.1.3 Vögel.....	14
2.1.3.1 Methode.....	14
2.1.3.2 Ergebnisse .....	14
2.1.3.3 Faunistische Bewertung .....	18
2.1.4 Reptilien.....	19
2.1.4.1 Methoden.....	20
2.1.4.2 Ergebnisse .....	21
2.1.4.3 Faunistische Bewertung .....	21
2.2 Stufe II: Prüfung von Verbotstatbeständen und Vermeidung von Beeinträchtigungen.....	25
2.2.1 Tabellarische Prüfung von Vögeln mit günstigem Erhaltungszustand.....	26
2.2.2 Tabellarische Prüfung von Nahrungsgästen mit ungünstigem Erhaltungszustand bzw. streng geschützten Arten (BArtSchV) .....	27
2.2.3 Art-für-Art-Prüfung.....	28
2.3 Stufe III: Ausnahmeverfahren.....	33
2.4 Fazit.....	33
<b>3 Literatur</b> .....	<b>37</b>
<b>4 Anhang (Prüfbögen)</b> .....	<b>39</b>
Goldammer ( <i>Emberiza citrinella</i> ).....	39
Haussperling ( <i>Passer domesticus</i> ).....	42
Zauneidechse ( <i>Lacerta agilis</i> ) .....	45

## 1 Einleitung

### 1.1 Veranlassung und Aufgabenstellung

In ihrer Sitzung am 20.07.2022 hat die Gemeindevertretung der Gemeinde Mücke die 1. Änderung des Bebauungsplanes „Pfaffensteg / Bahnhofsstraße“ in den Ortsteilen Flensungen und Merlau beschlossen. Der Geltungsbereich ist der nachfolgenden Übersichtskarte (Abb. 1) zu entnehmen. Die Karte unterscheidet in den Geltungsbereich des Bebauungsplanes (Bereich in dem tatsächlich verändernde Eingriffe geplant sind), den Kernuntersuchungsbereich für Reptilien und den Untersuchungsbereich. Letzterer bezieht sich auf die Erfassung der Vögel, da für diese Tiergruppe größere räumliche Störwirkungen anzunehmen sind. Der Bericht bezieht sich auf den Vorentwurf des Bebauungsplans mit Stand vom 09.08.2022.

Das vorliegende Gutachten verfolgt die in diesem Zusammenhang geforderte Überprüfung, ob durch die geplante Nutzung artenschutzrechtlich besonders zu prüfende Arten betroffen sind. Gegebenenfalls ist sicherzustellen, dass durch geeignete Maßnahmen keine Verbotstatbestände gemäß § 44 BNatSchG eintreten.



**Abb. 1:** Abgrenzung des Geltungsbereichs (rot), des Kernuntersuchungsbereichs für Reptilien (gelb) sowie des Untersuchungsbereichs (schwarz) zum Bebauungsplan „Pfaffensteg / Bahnhofsstraße“, 1. Änderung; Gemeinde Mücke, Ortsteile Flensungen und Merlau (Bildquelle: Hessisches Ministerium für Umwelt, Klimaschutz, Landwirtschaft und Verbraucherschutz, aus natureg.hessen.de, 03/2022).



Der Bericht liefert Aussagen zur angetroffenen Fauna, deren artenschutzrechtlichem Status und hebt wichtige Strukturelemente im Planungsraum hervor. Quantifizierende Aussagen zu notwendigen Vermeidungs- und Ausgleichsmaßnahmen sind in den Prüfbögen festgelegt.

### **Situation**

Die Firma Penny plant die Neuausrichtung ihrer bereits in der Gemeinde Mücke bestehende Filiale. Das Plangebiet liegt am östlichen Ortsrand von Flensungen und Merlau der Gemeinde Mücke. Angrenzend an den Geltungsbereich befinden sich Bebauung, Bahnlinie und Offenland.

Innerhalb des Plangebietes befinden sich derzeit Lebensmittelmärkte mit den zugehörigen Parkflächen, Gebäude und Verkehrsflächen.

Aus der Lage, der Verkehrssituation und der derzeitigen Nutzung der Umgebung resultiert ein moderates Störungsniveau (Lärm- und Lichtemissionen, Bewegungen, Verkehr). Im gesamten Geltungsbereich sind Gewöhnungseffekte anzunehmen.

### **Planungen**

Ziel des Bebauungsplanes ist die Ausweisung als Sondergebiet Zweckbestimmung großflächiger Einzelhandel (SO<sub>EH</sub>) sowie als Mischgebiet (MI).

Insgesamt sind durch die Festsetzungen Auswirkungen auf die Tierwelt denkbar. Als Resultat der Vorauswahl weist das Plangebiet unter Berücksichtigung der räumlichen Lage und der Habitatausstattung Qualitäten als Lebensraum für Vögel und Reptilien auf. Infolgedessen ergibt sich das Erfordernis der Betrachtung der artenschutzrechtlichen Belange gemäß Bundesnaturschutzgesetz (BNatSchG).

## **1.2 Rechtliche Grundlagen**

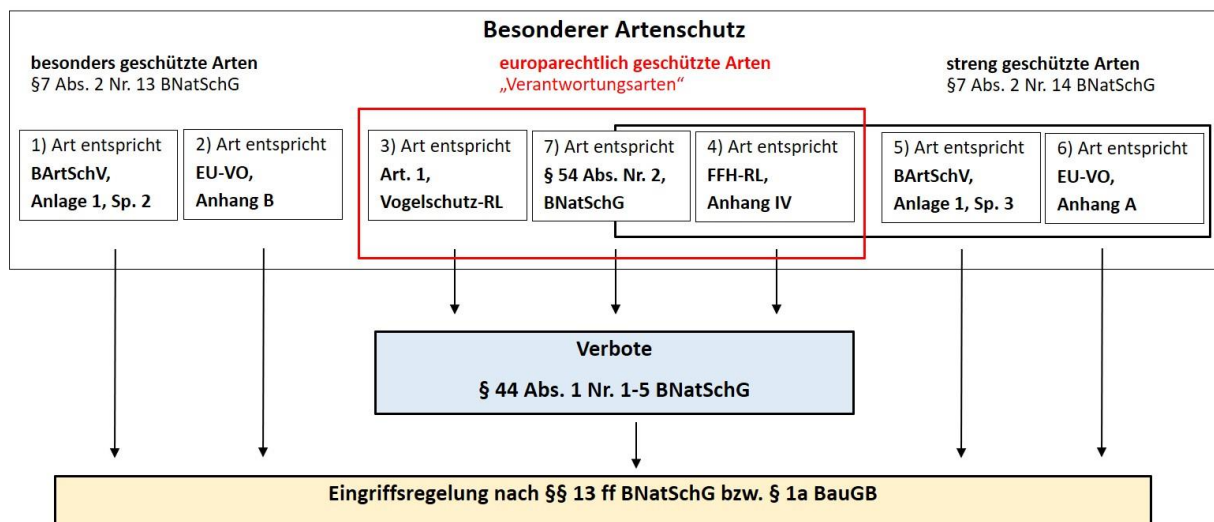
Die Fauna-Flora-Habitat-Richtlinie (FFH-RL) und die Vogelschutzrichtlinie (V-RL) gehören zu den zentralen Beiträgen der Europäischen Union zum Erhalt der biologischen Vielfalt in Europa. Das Gesamtziel besteht darin, die FFH-Arten sowie alle europäischen Vogelarten in einem günstigen Erhaltungszustand zu bewahren, beziehungsweise die Bestände der Arten langfristig zu sichern. Um dieses Ziel zu erreichen, hat die EU über die beiden genannten Richtlinien zwei Schutzinstrumente eingeführt: das Schutzgebietssystem NATURA 2000 sowie die strengen Bestimmungen zum Artenschutz. Der Artenschutz stellt damit neben den flächenbezogenen Schutzinstrumenten des Schutzgebietssystems NATURA 2000 ein eigenständiges zweites Instrument für den Erhalt der Arten dar. Die artenschutzrechtlichen Vorschriften betreffen sowohl den physischen Schutz von Tieren und Pflanzen als auch den Schutz ihrer Lebensstätten. Sie gelten gemäß Art. 12 FFH-RL für alle FFH-Arten des Anhangs IV, beziehungsweise gemäß Art. 5 V-RL für alle europäischen Vogelarten. Anders als das Schutzgebietssystem NATURA 2000 gelten die strengen Artenschutzregelungen flächendeckend überall dort, wo die betreffende Art vorkommt.

Entsprechend der Definition in § 7 BNatSchG sind bei einer artenschutzrechtlichen Prüfung die folgenden Kategorien zu berücksichtigen:

- besonders geschützte Arten
- streng geschützte Arten inklusive der FFH-Anhang-IV-Arten
- europäische Vogelarten

Aus Sicht der Planungspraxis lässt sich ein derart umfangreiches Artenspektrum bei einem Planungsverfahren jedoch nicht sinnvoll bewältigen. Im Zuge der Änderung des BNatSchGs wurden die nur national besonders geschützten Arten (ohne europäische Vogelarten) von den artenschutzrechtlichen Verboten bei Planungs- und Zulassungsvorhaben teilweise freigestellt (§ 44 BNatSchG). Die Belange dieser national geschützten Arten werden prinzipiell im Rahmen der Eingriffsregelung berücksichtigt. Für Europäische Vogelarten (gemäß EU-Vogelschutzrichtlinie, Art. 1) gilt dies jedoch nicht. Alle Vogelarten werden dementsprechend in die artenschutzrechtliche Prüfung eingeschlossen.

Zur Vereinfachung der Bewertung dieser Vogelarten wurde für Hessen eine zentrale Einstufung eingeführt, die deren Erhaltungszustände anhand eines Ampelschemas (Vogelampel) der Staatlichen Vogelschutzwarte für Hessen, Rheinland-Pfalz und Saarland mindestens als „ungünstig bis unzureichend“ (gelb) oder schlechter (rot) einstuft. Vögel mit einem günstigem Erhaltungszustand (grün) werden entsprechend der Vorgabe im Leitfaden für die artenschutzrechtliche Prüfung in Hessen in tabellarischer Form bearbeitet.



**Abb. 2:** Abgrenzung der im Artenschutz nach §§ 44, 45 BNatSchG zu behandelnden Arten der FFH-RL und der Vogelschutz-RL (Gruppen 3 und 4) sowie der „Verantwortungsarten“ (Gruppe 7) zu den weiteren nach § 7 BNatSchG besonders und streng geschützten Arten (Gruppen 1, 2, 5 und 6). „Verantwortungsarten“ erst ab Inkrafttreten einer RechtsVO nach § 54 Abs. 1 Nr. 2 BNatSchG besonders zu prüfen. Abgeändert nach BMVBS (2008). Quelle: HMUKLV (2015) S. 10., verändert.

### Verbotstatbestände des § 44 BNatSchG

§ 44 BNatSchG ist die zentrale Vorschrift des Artenschutzes, die für die besonders und die streng geschützten Arten unterschiedliche Verbote von Beeinträchtigungen beinhaltet.

Gemäß § 44 Abs. 1 BNatSchG ist es verboten,

1. wild lebenden Tieren der besonders geschützten Arten nachzustellen, sie zu fangen, zu verletzen oder zu töten oder ihre Entwicklungsformen aus der Natur zu entnehmen, zu beschädigen oder zu zerstören,
2. wild lebende Tiere der streng geschützten Arten und der europäischen Vogelarten während der Fortpflanzungs-, Aufzucht-, Mauser-, Überwinterungs- und Wanderzeiten erheblich zu stören; eine erhebliche Störung liegt vor, wenn sich durch die Störung der Erhaltungszustand der lokalen Population einer Art verschlechtert,
3. Fortpflanzungs- oder Ruhestätten der wild lebenden Tiere der besonders geschützten Arten aus der Natur zu entnehmen, zu beschädigen oder zu zerstören,
4. wild lebende Pflanzen der besonders geschützten Arten oder ihre Entwicklungsformen aus der Natur zu entnehmen, sie oder ihre Standorte zu beschädigen oder zu zerstören (Zugriffsverbote).

Sind in Anhang IV Buchstabe a der Richtlinie 92/43/EWG aufgeführte Tierarten, europäische Vogelarten oder solche Arten betroffen, die in einer Rechtsverordnung nach § 54 Absatz 1 Nummer 2 aufgeführt sind, liegt ein Verstoß gegen

1. das Tötungs- und Verletzungsverbot nach Absatz 1 Nummer 1 nicht vor, wenn die Beeinträchtigung durch den Eingriff oder das Vorhaben auch unter Berücksichtigung von Vermeidungsmaßnahmen das Tötungs- und Verletzungsrisiko für Exemplare der betroffenen Arten nicht signifikant erhöht und diese Beeinträchtigung unvermeidbar ist,
2. das Verbot des Nachstellens und Fangens wild lebender Tiere und der Entnahme, Beschädigung oder Zerstörung ihrer Entwicklungsformen nach Absatz 1 Nummer 1 nicht vor, wenn die Tiere oder ihre Entwicklungsformen im Rahmen einer erforderlichen Maßnahme, die auf den Schutz der Tiere vor Tötung oder Verletzung oder ihrer Entwicklungsformen vor Entnahme, Beschädigung oder Zerstörung und die Erhaltung der ökologischen Funktion der Fortpflanzungs- oder Ruhestätten im räumlichen Zusammenhang gerichtet ist, beeinträchtigt werden und diese Beeinträchtigungen unvermeidbar sind,
3. das Verbot nach Absatz 1 Nummer 3 nicht vor, wenn die ökologische Funktion der von dem Eingriff oder Vorhaben betroffenen Fortpflanzungs- und Ruhestätten im räumlichen Zusammenhang weiterhin erfüllt wird.

Nach § 45 Abs. 7 BNatSchG können von den Verboten des § 44 im Einzelfall weitere Ausnahmen zugelassen werden. Gründe hierfür sind:

1. zur Abwendung erheblicher land-, forst-, fischerei-, wasser- oder sonstiger erheblicher wirtschaftlicher Schäden,
2. zum Schutz der natürlich vorkommenden Tier- und Pflanzenwelt,

3. für Zwecke der Forschung, Lehre, Bildung oder Wiederansiedlung oder diesen Zwecken dienende Maßnahmen der Aufzucht oder künstlichen Vermehrung,
4. im Interesse der Gesundheit des Menschen, der öffentlichen Sicherheit, einschließlich der Verteidigung und des Schutzes der Zivilbevölkerung, oder der maßgeblich günstigen Auswirkungen auf die Umwelt oder
5. aus anderen zwingenden Gründen des überwiegenden öffentlichen Interesses einschließlich solcher sozialer oder wirtschaftlicher Art.

Eine Ausnahme darf nur zugelassen werden, wenn zumutbare Alternativen nicht gegeben sind und sich der Erhaltungszustand der Population einer Art nicht verschlechtert. Sofern in Bezug auf eine oder mehrere Arten erhebliche Auswirkungen zu erwarten sind, ist eine Ausnahme nach § 45 Abs. 7 BNatSchG erforderlich. Die Betroffenheit von Arten im Sinne des § 44 wird anhand der artenschutzrechtlichen Prüfung dokumentiert.

### **1.3 Methodik**

Die Untersuchung der artenschutzrechtlichen Relevanz der Planungen erfolgt entsprechend dem Leitfaden für die artenschutzrechtliche Prüfung in Hessen (HMUKLV 2015). Zur Ermittlung der artenschutzrechtlichen Wirkungen des Vorhabens wird eine 3-stufige Vorgehensweise gewählt:

#### **Stufe I: Ermittlung der Wirkfaktoren und Festlegung des Untersuchungsrahmens**

Es werden die Wirkfaktoren des Vorhabens ermittelt und der erforderliche Untersuchungsrahmen festgelegt.

#### **Stufe II: Prüfung der Verbotstatbestände und Vermeidung von Beeinträchtigungen**

Die artenschutzrechtlich besonders zu prüfenden Arten im Untersuchungsgebiet mit einer potenziellen Betroffenheit (Konfliktarten) werden zusammengestellt und hinsichtlich ihrer Betroffenheit untersucht. Dazu werden diese Arten des Untersuchungsgebietes im Rahmen einer Art-für-Art-Betrachtung mittels der Prüfprotokolle (vgl. Anhang) einer Einzelfallprüfung unterzogen. Es werden Maßnahmen entwickelt, die als Vermeidungsmaßnahmen oder als vorgezogene Ausgleichs-Maßnahmen (CEF) geeignet sind, eine artenschutzrechtlich besonders zu prüfende Beeinträchtigung nach § 44 BNatSchG ist zu vermeiden. Für Vogelarten, deren Erhaltungszustand in der sogenannten Ampelliste für hessische Brutvögel landesweit mit „grün“ (günstig) bewertet wurde, erfolgt eine vereinfachte Prüfung in tabellarischer Form.

#### **Stufe III: Ausnahmeverfahren**

Wenn erhebliche artenschutzrechtlich besonders zu prüfende Beeinträchtigungen zu erwarten und diese durch Vermeidungsmaßnahmen nicht zu umgehen sind, ist zu prüfen, ob gem. § 45 BNatSchG eine Ausnahme von den Verboten des § 44 BNatSchG möglich ist. Voraussetzung für eine Ausnahme sind zwingende Gründe des überwiegend öffentlichen Interesses sowie das Fehlen zumutbarer Alternativen bei gleichzeitiger Sicherung des Erhaltungszustandes der Population einer Art. Dieses



Prüfverfahren ist in die Art-für-Art-Betrachtung mittels der Prüfprotokolle integriert.

## 2 Artenschutzrechtliche Betrachtung des Vorhabens

### 2.1 Stufe I: Ermittlung der Wirkfaktoren und Festlegung des Untersuchungsrahmens

#### 2.1.1 Ermittlung der Wirkfaktoren

Als mögliche Wirkfaktoren sind zunächst Veränderungen anzunehmen, die zu Habitatverlusten in den jeweils betroffenen Bereichen führen. Daraus ergeben sich primär ein Verlust von Fläche, Gebäuden, Bäumen und Gehölzen und somit von potentiellen Ruhe- und Fortpflanzungsstätten. Sekundär sind Störungen der Fauna durch bau-, anlage- und betriebsbedingte Lärm- und Lichtemissionen und Bewegungen zu erwarten.

**Tab. 1:** Potentielle Wirkfaktoren im Rahmen des Bebauungsplans „Am Pfaffensteg / Bahnhofstraße“; Gemeinde Mücke, Ortsteile Flensungen und Merlau.

Maßnahme	Wirkfaktor	mögliche Auswirkung
<b>baubedingt</b>		
Bauphase von • Gebäuden • Verkehrsflächen • weitere Infrastruktur	<ul style="list-style-type: none"> <li>• Bodenverdichtung, Bodenabtrag und Veränderung des natürlichen Bodenaufbaus und Bewuchs</li> <li>• Rodung von Bäumen und Gehölzen</li> <li>• Abriss von Gebäuden</li> </ul>	<ul style="list-style-type: none"> <li>• Lebensraumverlust und -degeneration</li> <li>• Verlust von Ruhe- und Fortpflanzungsstätten</li> <li>• Tötung oder Verletzen von Individuen</li> </ul>
Baustellenbetrieb	<ul style="list-style-type: none"> <li>• Lärmemissionen durch den Baubetrieb</li> <li>• Personenbewegungen</li> <li>• stoffliche Emissionen (z.B. Staub) durch den Baubetrieb</li> </ul>	<ul style="list-style-type: none"> <li>• Störung der Tierwelt</li> </ul>
<b>anlagebedingt</b>		
<ul style="list-style-type: none"> <li>• Sondergebiet</li> </ul> Zweckbestimmung: Großflächiger Einzelhandel (SO <sub>EH</sub> ) <ul style="list-style-type: none"> <li>• Verkehrsflächen</li> <li>• Erhalt von Laubbäumen</li> <li>• Anpflanzen von Laubbäumen</li> </ul>	<ul style="list-style-type: none"> <li>• Bodenverdichtung, Bodenabtrag und Veränderung des natürlichen Bodenaufbaus und Bewuchs.</li> </ul>	<ul style="list-style-type: none"> <li>• Lebensraumverlust und -degeneration</li> <li>• Verlust von Ruhe- und Fortpflanzungsstätten</li> <li>• Veränderung der Habitateignung</li> </ul>
<b>betriebsbedingt</b>		
<ul style="list-style-type: none"> <li>• Sondergebiet</li> </ul> Zweckbestimmung: Großflächiger Einzelhandel (SO <sub>EH</sub> ) <ul style="list-style-type: none"> <li>• Verkehrsflächen</li> <li>• Erhalt von Laubbäumen</li> <li>• Anpflanzen von Laubbäumen</li> </ul>	<ul style="list-style-type: none"> <li>• Lärmemissionen durch Verkehr usw.</li> <li>• Personenbewegungen</li> <li>• Fahrzeugbewegungen</li> </ul>	<ul style="list-style-type: none"> <li>• Lebensraumverlust und -degeneration</li> <li>• Verlust von Ruhe- und Fortpflanzungsstätten durch Störungen</li> <li>• Veränderung der Habitateignung</li> </ul>

Bau-, anlage- und betriebsbedingte Einflüsse auf das Umfeld sind durch das geplante Vorhaben und deren Anlagenteile für artenschutzrechtlich besonders zu prüfende Arten mit entsprechender Sensibilität in an den Planungsraum angrenzenden Bereichen denkbar. Im Planungsraum ist derzeit eine moderate Störungsintensität durch Lärm, Licht und Bewegungen festzustellen. Das Störungsniveau wird durch die Umsetzung der Planungen verstärkt werden.

Die potentielle Betroffenheit artenschutzrechtlich besonders zu prüfender Arten kann sich daher aus der mit dem Vorhaben einhergehenden Abwertung der vorhandenen Lebensraumtypen mit einem Verlust von Ruhe- und Fortpflanzungsstätten, direkten Wirkungen auf Individuen (Tötung, Verletzen) sowie der Auslösung von Effektdistanzen durch baubedingte Verkehrs- und Personenbewegungen mit resultierenden Lärm- und Lichtemissionen ergeben. Zudem sind anlage- und betriebsbedingte Wirkungen denkbar. Insgesamt können die in Tabelle 1 dargestellten Wirkfaktoren mit den entsprechenden Auswirkungen differenziert werden.

### **2.1.2 Vorauswahlen der potentiell betroffenen artenschutzrechtlich besonders zu prüfenden Artengruppen**

Die artenschutzrechtlichen Betrachtungen umfassen die artenschutzrechtlich besonders zu prüfenden Artengruppen, die aufgrund der vorherrschenden Habitatbedingungen und der Art der Eingriffswirkung als sinnvoll erachtet wurden.

#### **Fledermäuse**

In Hessen kommen 19 Fledermausarten vor, die alle im Anhang IV der FFH-Richtlinie genannt werden. Im Untersuchungsbereich kommen keine Strukturen vor, die als Quartier geeignet wären. Hierzu sind beispielsweise Bäume und Gebäude zu rechnen, die Spalten- oder Höhlenquartiere aufweisen könnten. Fledermäuse reagieren durch die nachtaktive Lebensweise zwar meist unempfindlich gegenüber Störungen, jedoch reagieren sie oft sensibel auf den Verlust von wichtigen Jagdrevieren.

Das Eintreten der Verbotstatbestände nach § 44 Abs. 1 Nr. 1 BNatSchG (Verletzung und Tötung), § 44 Abs. 1 Nr. 2 BNatSchG (Erhebliche Störung) und § 44 Abs. 1 Nr. 3 BNatSchG (Zerstören von Fortpflanzungs- und Ruhestätten) kann ausgeschlossen werden.

Die Fledermäuse stellen keine potentiell betroffene Artengruppe dar.

#### **Sonstige Säugetiere**

In Hessen kommen (außer den Fledermäusen) sechs Säugetierarten vor, die im Anhang IV der FFH-Richtlinie genannt werden. Regelmäßige Vorkommen weisen Biber, Feldhamster, Wildkatze, Haselmaus auf, zeitweise werden zudem Luchs und Wolf angetroffen.

Aufgrund der geographischen Lage, der vorhandenen Habitatstrukturen und den artspezifischen ökologischen Ansprüchen ist im Plangebiet sowie dessen Umfeld das Vorkommen dieser Arten auszuschließen.

Das Eintreten der Verbotstatbestände nach § 44 Abs. 1 Nr. 1 BNatSchG (Verletzung und Tötung), § 44 Abs. 1 Nr. 2 BNatSchG (Erhebliche Störung) und § 44 Abs. 1 Nr. 3 BNatSchG (Zerstören von Fortpflanzungs- und Ruhestätten) kann ausgeschlossen werden.

Die sonstigen Säugetiere stellen keine potentiell betroffene Artengruppe dar.

### **Vögel**

Im Gebiet kommen geeignete Strukturen vor, die als Brut- und Nahrungsraum geeignet sind. Vögel können durch die Flächeninanspruchnahme in ihren Ruhe- und Fortpflanzungsstätten betroffen werden. Hierdurch sind Verluste von Ruhe- und Fortpflanzungsstätten und eine Tötung von Individuen möglich. Daneben ist das Auftreten von störungsempfindlichen Arten möglich. Beeinträchtigungen sind daher nicht auszuschließen.

Das Eintreten der Verbotstatbestände nach § 44 Abs. 1 Nr. 1 BNatSchG (Verletzung und Tötung), § 44 Abs. 1 Nr. 2 BNatSchG (Erhebliche Störung) und § 44 Abs. 1 Nr. 3 BNatSchG (Zerstören von Fortpflanzungs- und Ruhestätten) ist möglich.

**Die Vögel stellen eine potentiell betroffene Artengruppe dar.**

### **Reptilien**

In Hessen kommen sechs Reptilienarten vor, die im Anhang IV der FFH-Richtlinie genannt werden. Regelmäßige Vorkommen weisen Schlingnatter, Sumpfschildkröte, Zauneidechse, Smaragdeidechse, Mauereidechse und Äskulapnatter auf.

Aufgrund der geographischen Lage, der vorhandenen Habitatstrukturen und den artspezifischen ökologischen Ansprüchen ist im Plangebiet sowie dessen Umfeld das Vorkommen dieser Arten möglich.

Das Eintreten der Verbotstatbestände nach § 44 Abs. 1 Nr. 1 BNatSchG (Verletzung und Tötung), § 44 Abs. 1 Nr. 2 BNatSchG (Erhebliche Störung) und § 44 Abs. 1 Nr. 3 BNatSchG (Zerstören von Fortpflanzungs- und Ruhestätten) ist möglich.

**Die Reptilien stellen eine potentiell betroffene Artengruppe dar.**

### **Amphibien**

In Hessen kommen zehn Amphibienarten vor, die im Anhang IV der FFH-Richtlinie genannt werden. Regelmäßige Vorkommen weisen Geburtshelferkröte, Gelbbauchunke, Kreuzkröte, Wechselkröte, Laubfrosch, Knoblauchkröte, Moorfrosch, Springfrosch, Kleiner Wasserfrosch und Kammmolch auf.

Aufgrund der geographischen Lage, der vorhandenen Habitatstrukturen und den artspezifischen ökologischen Ansprüchen ist im Plangebiet sowie dessen Umfeld das Vorkommen dieser Arten auszuschließen.

Das Eintreten der Verbotstatbestände nach § 44 Abs. 1 Nr. 1 BNatSchG (Verletzung und Tötung), § 44 Abs. 1 Nr. 2 BNatSchG (Erhebliche Störung) und § 44 Abs. 1 Nr. 3 BNatSchG (Zerstören von Fortpflanzungs- und Ruhestätten) kann ausgeschlossen werden.

**Die Amphibien stellen keine potentiell betroffene Artengruppe dar.**

### **Käfer**

In Hessen kommen drei Käferarten vor, die im Anhang II bzw. IV der FFH-Richtlinie genannt werden. Regelmäßige Vorkommen weisen Heldbock, Hirschkäfer und Eremit auf.

Aufgrund der geographischen Lage, der vorhandenen Habitatstrukturen und den artspezifischen

ökologischen Ansprüchen sind im Plangebiet sowie dessen Umfeld das Vorkommen dieser Arten auszuschließen.

Das Eintreten der Verbotstatbestände nach § 44 Abs. 1 Nr. 1 BNatSchG (Verletzung und Tötung), § 44 Abs. 1 Nr. 2 BNatSchG (Erhebliche Störung) und § 44 Abs. 1 Nr. 3 BNatSchG (Zerstören von Fortpflanzungs- und Ruhestätten) kann ausgeschlossen werden.

Die Käfer stellen keine potentiell betroffene Artengruppe dar.

### **Libellen**

In Hessen kommen fünf Libellenarten vor, die im Anhang IV der FFH-Richtlinie genannt werden. Regelmäßige Vorkommen weisen Grüne Flussjungfer/Keiljungfer, Asiatische Keiljungfer, Zierliche Moosjungfer, Große Moosjungfer und Östliche Moosjungfer auf.

Aufgrund der geographischen Lage, der vorhandenen Habitatstrukturen und den artspezifischen ökologischen Ansprüchen sind im Plangebiet sowie dessen Umfeld das Vorkommen dieser Arten auszuschließen.

Das Eintreten der Verbotstatbestände nach § 44 Abs. 1 Nr. 1 BNatSchG (Verletzung und Tötung), § 44 Abs. 1 Nr. 2 BNatSchG (Erhebliche Störung) und § 44 Abs. 1 Nr. 3 BNatSchG (Zerstören von Fortpflanzungs- und Ruhestätten) kann ausgeschlossen werden.

Die Libellen stellen keine potentiell betroffene Artengruppe dar.

### **Schmetterlinge**

In Hessen kommen sieben Schmetterlingsarten vor, die im Anhang IV der FFH-Richtlinie genannt werden. Regelmäßige Vorkommen weisen Skabiosen-Scheckenfalter, Haarstrang-Wurzeleule, Blauschillernder Feuerfalter, Quendel-Ameisenbläuling, Dunkler und Heller Wiesenknopf-Ameisenbläuling, Schwarzer Apollo, Nachtkerzenschwärmer auf.

Aufgrund der geographischen Lage, der vorhandenen Habitatstrukturen und den artspezifischen ökologischen Ansprüchen ist im Plangebiet sowie dessen Umfeld das Vorkommen dieser Arten auszuschließen.

Das Eintreten der Verbotstatbestände nach § 44 Abs. 1 Nr. 1 BNatSchG (Verletzung und Tötung), § 44 Abs. 1 Nr. 2 BNatSchG (Erhebliche Störung) und § 44 Abs. 1 Nr. 3 BNatSchG (Zerstören von Fortpflanzungs- und Ruhestätten) kann ausgeschlossen werden.

Schmetterlinge stellen keine potentiell betroffene Artengruppe dar.

### **Sonstige artenschutzrechtlich besonders zu prüfende Artengruppen**

In Hessen kommen weitere artenschutzrechtlich besonders zu prüfende Artengruppen vor (z.B. Weichtiere, Fische, Krebse, Heuschrecken usw.).

Aufgrund der geographischen Lage, der vorhandenen Habitatstrukturen und den artspezifischen ökologischen Ansprüchen ist im Plangebiet sowie dessen Umfeld das Vorkommen dieser Artengruppen auszuschließen.



Das Eintreten der Verbotstatbestände nach § 44 Abs. 1 Nr. 1 BNatSchG (Verletzung und Tötung), § 44 Abs. 1 Nr. 2 BNatSchG (Erhebliche Störung) und § 44 Abs. 1 Nr. 3 BNatSchG (Zerstören von Fortpflanzungs- und Ruhestätten) kann ausgeschlossen werden.

Sonstige artenschutzrechtlich besonders zu prüfende Artengruppen werden nicht betroffen.

### 2.1.3 Vögel

Da alle wildlebenden Vogelarten besonders geschützt, einige auch streng geschützt sind und gemäß § 44 Abs. 5 BNatSchG nachgewiesen werden muss, dass die ökologische Funktion der von Bauvorhaben betroffenen Fortpflanzungs- und Ruhestätten im räumlichen Zusammenhang weiterhin erfüllt wird sowie kein Tötungs- oder Verletzungsverbot eintreten darf, muss die Avifauna besonders berücksichtigt werden.

#### 2.1.3.1 Methode

Die Aufnahme der Vogelarten erfolgte akustisch und visuell als flächendeckende Revierkartierung nach SÜDBECK et al. (2005). Zur Erfassung der Reviervögel und der Nahrungsgäste wurden im Zeitraum von März bis Juni 2022 fünf Tagesbegehungen durchgeführt, bei denen die Revierpaare der vorkommenden Arten anhand singender Männchen erfasst wurden (Tab. 2). Als Reviere zählten nur die Teile, in denen ein Paar mehrmals festgestellt wurde. Außerdem konnten einige direkte Brutnachweise durch fütternde Altvögel, Warnverhalten bzw. eben flügge gewordene Jungvögel festgestellt werden.

**Tab. 2:** Begehungen zur Erfassung der Avifauna.

Begehungen	Termin	Info
1. Begehung	31.03.2022	Reviervögel und Nahrungsgäste (tags)
2. Begehung	29.04.2022	Reviervögel und Nahrungsgäste (tags)
3. Begehung	12.05.2022	Reviervögel und Nahrungsgäste (tags)
4. Begehung	25.05.2022	Reviervögel und Nahrungsgäste (tags)
5. Begehung	07.06.2022	Reviervögel und Nahrungsgäste (tags)

#### 2.1.3.2 Ergebnisse

##### a) Reviervögel

Im Rahmen der Erfassungen konnten im Untersuchungsraum sowie im Umfeld 12 Arten mit 19 Revieren als Reviervögel identifiziert werden (Tab. 3, Abb. 3).

Es konnten keine streng geschützten Arten (BArtSchV) oder Arten des Anhangs I der EU-Vogelschutzrichtlinie festgestellt werden.

Der Erhaltungszustand von **Goldammer** (*Emberiza citrinella*) und **Haussperling** (*Passer domesticus*) wird aktuell in Hessen als ungünstig bis unzureichend (Vogelampel: gelb) bewertet. Arten mit ungünstigem bis schlechtem Erhaltungszustand (Vogelampel: rot) wurden nicht festgestellt.

Bei den weiteren festgestellten Arten handelt es sich um weit verbreitete Vogelarten mit nur geringem Gefährdungspotential, die bis auf den Star (*Sturnus vulgaris*) zudem weder in der Roten Liste Deutschlands noch der des Landes Hessen geführt werden.

Abbildung 3 stellt die am Standort vorgefundenen Vogelarten kartographisch dar. Entsprechend der Methodik geben die Punkte das Zentrum des angenommenen Reviers an. Dies entspricht nicht immer dem Standort der Ruhe- und Fortpflanzungsstätte.

**Tab. 3:** Reviervögel der Untersuchungen mit Angaben zum aktuellen Schutzstatus sowie der Gefährdungssituation (Rote Liste, Vogelampel). Angaben nach RYSLAVY et al. (2020), VSW (2014) und VSW & HGON (2016).

Trivialname	Art	Kürzel	Reviere	besondere			Erhaltungszustand	
				Verantwortung	Schutz EU	Rote Liste D	Hessen	Hessen
Amsel	<i>Turdus merula</i>	A	3	-	- §	* *		+
Blaumeise	<i>Parus caeruleus</i>	Bm	1	-	- §	* *		+
Buchfink	<i>Fringilla coelebs</i>	B	2	-	- §	* *		+
Dorngrasmücke	<i>Sylvia communis</i>	Dg	1	!	- §	* *		+
Goldammer	<i>Emberiza citrinella</i>	G	1	-	- §	* V		o
Hausperling	<i>Passer domesticus</i>	H	4	-	- §	* V		o
Heckenbraunelle	<i>Prunella modularis</i>	He	1	-	- §	* *		+
Kohlmeise	<i>Parus major</i>	K	2	-	- §	* *		+
Mönchsgrasmücke	<i>Sylvia atricapilla</i>	Mg	1	-	- §	* *		+
Ringeltaube	<i>Columba palumbus</i>	Rt	1	-	- §	* *		+
Star	<i>Sturnus vulgaris</i>	S	1	-	- §	3 *		+
Zilpzalp	<i>Phylloscopus collybita</i>	Zi	1	-	- §	* *		+

! = hohe Verantwortung (Hessen bzw. D) !! = sehr hohe Verantwortung !!! = extrem hohe Verantwortung  
 I = Art des Anhangs I der EU-VSRL Z = Gefährdete Zugvogelart nach Art. 4.2 der VSRL  
 § = besonders geschützt §§ = streng geschützt  
 \* = ungefährdet D = Daten unzureichend V = Vorwarnliste G = Gefährdung anzunehmen R = selten  
 3 = gefährdet 2 = stark gefährdet 1 = Vom Aussterben bedroht 0 = ausgestorben oder verschollen  
 + = günstig o = ungünstig bis unzureichend - = unzureichend bis schlecht n.b. = nicht bewertet

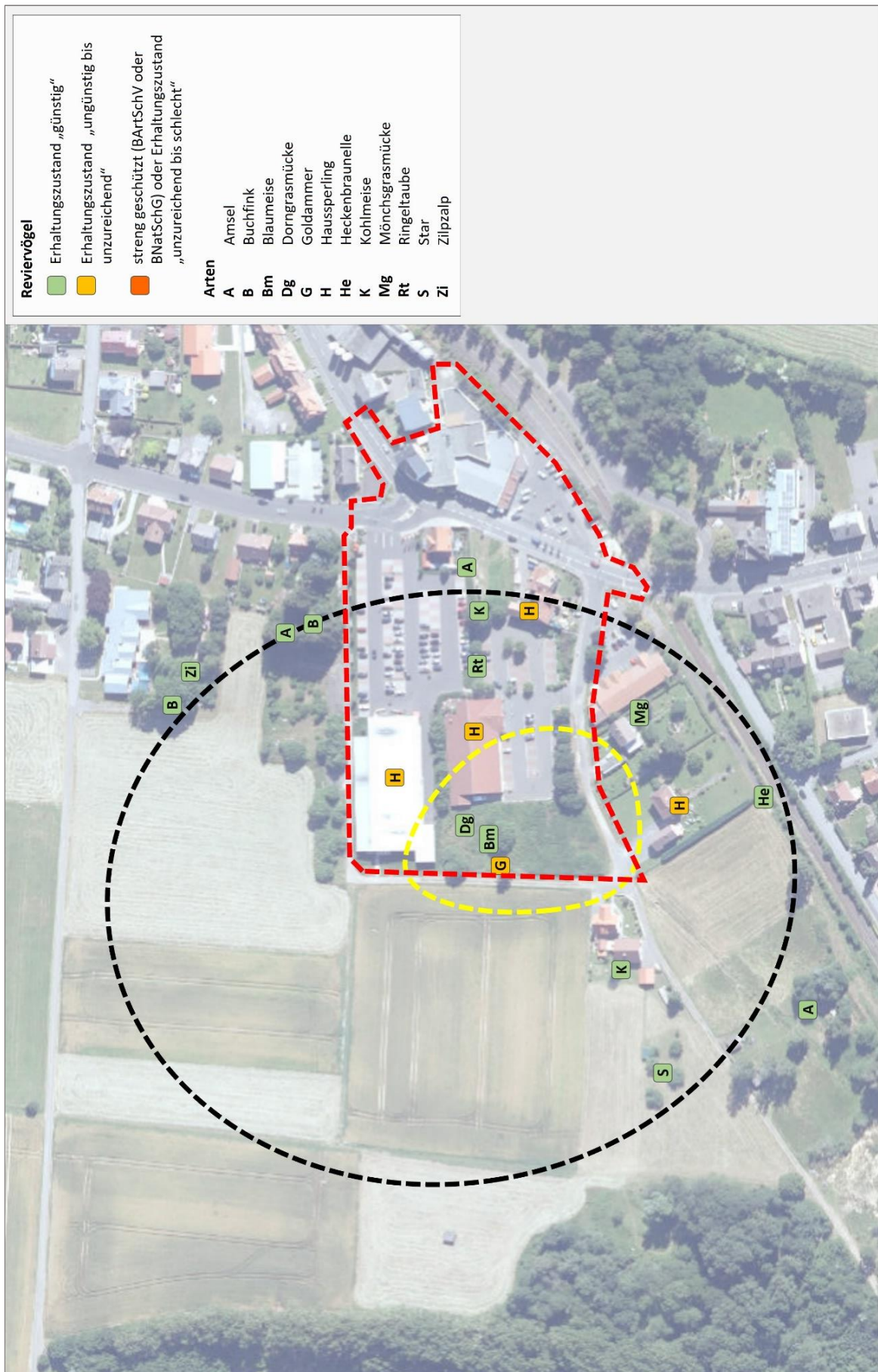
### b) Nahrungsgäste

Neben den Reviervögeln wurden weitere Vogelarten nachgewiesen, die den Untersuchungsraum und angrenzende Bereiche als Nahrungsgäste besuchen (Tab. 4, Abb. 4).

Es konnten keine streng geschützten Arten (BArtSchV) oder Arten des Anhangs I der EU-Vogelschutzrichtlinie festgestellt werden.

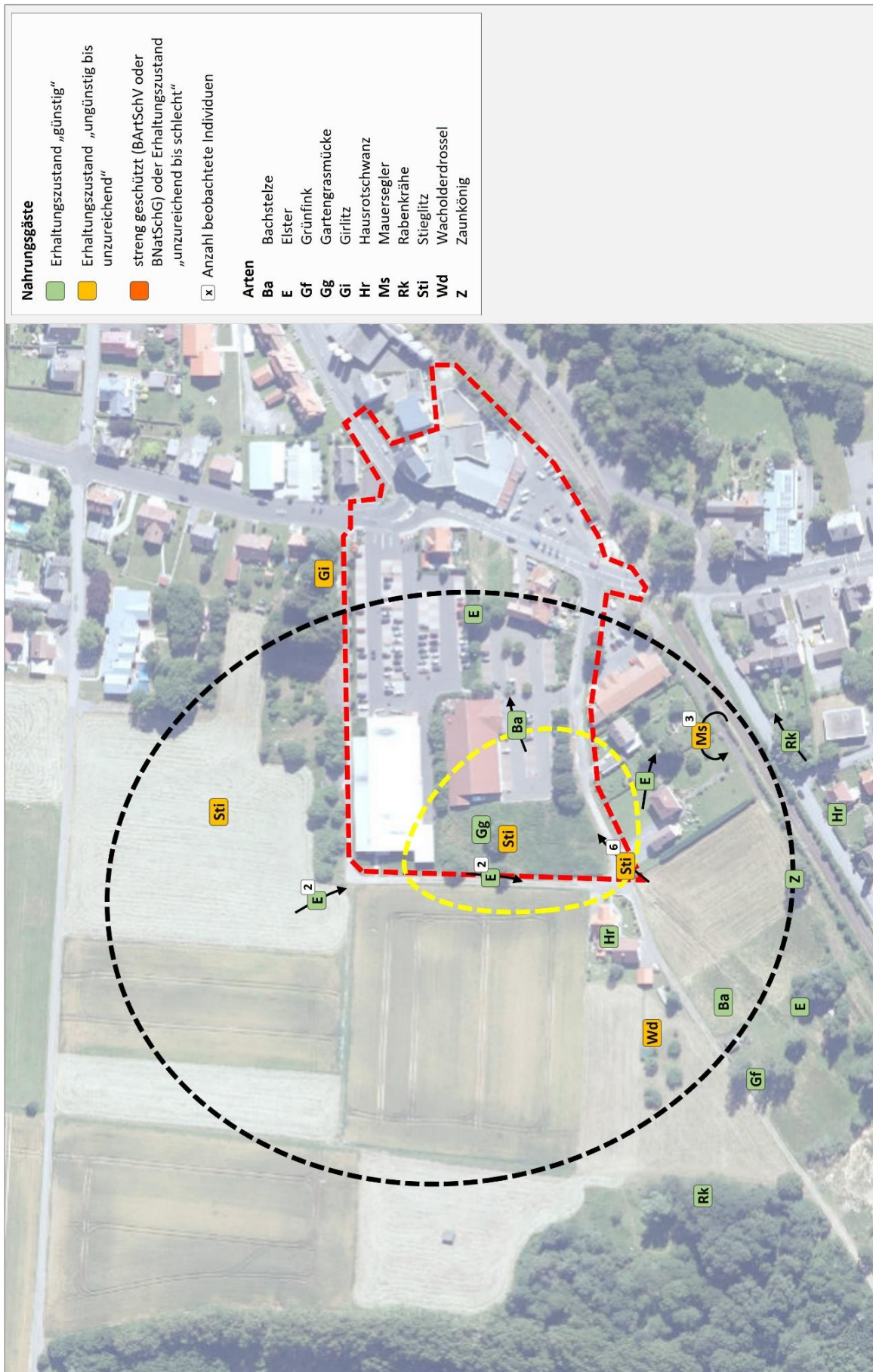
Der Erhaltungszustand von Girlitz (*Serinus serinus*), Mauersegler (*Apus apus*), Stieglitz (*Carduelis carduelis*) und Wacholderdrossel (*Turdus pilaris*) wird aktuell in Hessen als ungünstig bis unzureichend (Vogelampel: gelb) bewertet. Arten mit ungünstigem bis schlechtem Erhaltungszustand (Vogelampel: rot) wurden nicht festgestellt.

Bei den weiteren festgestellten Arten handelt es sich um weit verbreitete Vogelarten mit nur geringem Gefährdungspotential, die zudem weder in der Roten Liste Deutschlands noch der des Landes Hessen geführt werden.



**Abb. 3:** Reviervogelarten im Untersuchungsraum (schwarz) 2022 (Bildquelle: Hessisches Ministerium für Umwelt, Klimaschutz, Landwirtschaft und Verbraucherschutz, aus natureg.hessen.de, 03/2022).





**Abb. 4:** Nahrungsgäste im Untersuchungsraum (schwarz) 2022 (Bildquelle: Hessisches Ministerium für Umwelt, Klimaschutz, Landwirtschaft und Verbraucherschutz, aus natureg.hessen.de, 03/2022).

**Tab. 4:** Nahrungsgäste der Untersuchungen mit Angaben zum aktuellen Schutzstatus sowie der Gefährdungssituation (Rote Liste, Vogelampel). Angaben nach HÜPPOP et al. (2013), RYSLAVY et al. (2020), VSW (2014) und VSW & HGON (2016).

Trivialname	Art	Kürzel	besondere					Erhaltungszustand Hessen
			Verant- wortung	Schutz EU D	Rote Liste D Hessen	Zugvögel		
Bachstelze	<i>Motacilla alba</i>	Ba	-	-	§	* *	*	+
Elster	<i>Pica pica</i>	E	-	-	§	* *	-	+
Gartengrasmücke	<i>Sylvia borin</i>	Gg	!	-	§	* *	*	+
Girlitz	<i>Serinus serinus</i>	Gi	!	-	§	* *	*	o
Grünfink	<i>Carduelis chloris</i>	Gf	-	-	§	* *	*	+
Hausrotschwanz	<i>Phoenicurus ochruros</i>	Hr	-	-	§	* *	*	+
Mauersegler	<i>Apus apus</i>	Ms	!	-	§	* *	*	o
Rabenkrähe	<i>Corvus corone</i>	Rk	!	-	§	* *	*	+
Stieglitz	<i>Carduelis carduelis</i>	Sti	-	-	§	* V	*	o
Wacholderdrossel	<i>Turdus pilaris</i>	Wd	!	-	§	* *	*	o
Zaunkönig	<i>Troglodytes troglodytes</i>	Z	-	-	§	* *	*	+

! = hohe Verantwortung (Hessen bzw. D) !! = sehr hohe Verantwortung !!! = extrem hohe Verantwortung  
 I = Art des Anhangs I der EU-VSRL Z = Gefährdete Zugvogelart nach Art. 4.2 der VSRL  
 § = besonders geschützt §§ = streng geschützt  
 \* = ungefährdet D = Daten unzureichend V = Vorwarnliste G = Gefährdung anzunehmen R = selten  
 3 = gefährdet 2 = stark gefährdet 1 = Vom Aussterben bedroht 0 = ausgestorben oder verschollen  
 + = günstig o = ungünstig bis unzureichend - = unzureichend bis schlecht n.b. = nicht bewertet

### 2.1.3.3 Faunistische Bewertung

Hinsichtlich der Reviervogelarten ist der Planungsraum als Ortsrandlage mit Übergang zum Offenland mit der zu erwartenden Avifauna anzusehen. Wertgebend ist das Vorkommen von Goldammer und Haussperling. Die angetroffenen Nahrungsgäste entsprechen dem zu erwartenden Spektrum.

#### Goldammer

Die Goldammer konnte mit einem Revier innerhalb des Geltungsbereichs festgestellt werden.

Baumfällungen und Rodungsarbeiten können zu einem Verlust von einer Ruhe- und Fortpflanzungsstätte führen und dadurch auch die Gefahr von Individuenverlusten bedingen. Diese können von der Goldammer kurzfristig durch das Ausweichen in Alternativhabitats in der Umgebung kompensiert werden. Mittel- und langfristig ist es jedoch empfehlenswert Ausgleichsflächen zu schaffen, die die Funktion übernehmen. Hierzu sind primär ausreichend dimensionierte und funktional nutzbare Gehölzbestände anzulegen. Diese müssen die artspezifischen Ansprüche entsprechend abdecken. Konkrete Abschätzungen zur Umsetzung der Maßnahmen erfolgen im Rahmen der artenschutzrechtlichen Prüfung (Art-für-Art Prüfung, Prüfbögen).

#### Haussperling

Der Gebäudebestand innerhalb des Geltungsbereichs weist günstige Bedingungen für Ruhe- und Fortpflanzungsstätten des Haussperlings auf. Infolgedessen konnten drei Reviere des Haussperlings innerhalb des Geltungsbereichs und ein weiteres Revier im Umfeld nachgewiesen werden. Die genaue Zahl



von Haussperlingen konnte durch die teilweise sehr versteckte und heimliche Lebensweise nicht exakt ermittelt werden. Die Anzahl der tatsächlich im Geltungsbereich vorkommenden Ruhe- und Fortpflanzungsstätten könnte über der festgestellten Zahl liegen.

Abriss- und Umbauarbeiten können zu einem Verlust von mindestens einer Ruhe- und Fortpflanzungsstätte führen und dadurch auch die Gefahr von Individuenverlusten bedingen. Individuenverluste sind durch geeignete Maßnahmen zu vermeiden. Zudem werden Maßnahmen zum Ausgleich des Lebensraumverlusts empfohlen. Hierzu zählt die Schaffung adäquaten Ersatzes (Nistkästen). Eine erhebliche Verschlechterung der lokalen Population ist bei Berücksichtigung geeigneter Maßnahmen nicht zu erwarten. Erhebliche Störungen können für den Haussperling, selbst bei unmittelbar angrenzenden Bauarbeiten, aufgrund der sehr geringen Störsensibilität ausgeschlossen werden. Konkrete Abschätzungen zur Umsetzung der Maßnahmen erfolgen im Rahmen der artenschutzrechtlichen Prüfung (Art-für-Art Prüfung, Prüfbögen).

#### Allgemein häufige Arten

Generell können Eingriffe in Gehölzbereiche einen Verlust von Ruhe- und Fortpflanzungsstätten bedingen und dadurch neben der direkten Gefahr von Individuenverlusten zu einer erheblichen Verschlechterung der Habitatbedingungen führen. Diese können von den ungefährdeten Arten im Allgemeinen durch das Ausweichen in Alternativhabitats in der Umgebung kompensiert werden.

#### Artenschutzrechtlich besonders zu prüfende Nahrungsgäste

Der Planungsraum und dessen Umfeld stellt für Girlitz, Mauersegler, Stieglitz und Wacholderdrossel ein häufig frequentiertes Jagd- und Nahrungsrevier dar. Durch die aktuelle Nutzung finden die Nahrungsgäste insgesamt gute Bedingungen mit einem angemessenen Angebot an Beutetieren. Es kann jedoch davon ausgegangen werden, dass die festgestellten Arten nur eine lose Bindung an den Planungsraum aufweisen und ggf. auf Alternativflächen in der Umgebung ausweichen. Entsprechend geeignete Strukturen kommen im Umfeld des Planungsraums noch regelmäßig vor. Es ist mit keiner Beeinträchtigung der Arten zu rechnen, die eine erhebliche Verschlechterung des Erhaltungszustands der jeweiligen lokalen Populationen bedingen könnte. Lärmemissionen sowie sonstige Störungen während der Bauzeiten führen meist zu vorübergehenden Beeinträchtigungen der Fauna. Die bauzeitliche Verdrängung ist somit in der Regel nur temporär und klingt nach Abschluss der Baumaßnahme ab.

#### Artenschutzrechtlich besonders zu prüfende Reviervögel

Zur detaillierteren Abschätzung der zu erwartenden Auswirkungen der aktuellen Planungen werden die artenschutzrechtlich besonders zu prüfenden Vogelarten im Zuge der artenschutzrechtlichen Betrachtung näher betrachtet. Der Schwerpunkt liegt auf **Goldammer** und **Haussperling**.

#### **2.1.4. Reptilien**

Viele der heimischen Reptilien sind derzeit in ihrem Bestand gefährdet. Aus diesem Grund sind alle Reptilienarten nach BArtSchV bzw. auf europäischer Ebene durch Anhang IV der Fauna-Flora-Habitat-

Richtlinie [92/43/EWG] gesetzlich geschützt.

#### **2.1.4.1 Methoden**

Zur Kartierung der Reptilien wurden besonders sonnenexponierte Stellen von März bis August 2022 untersucht (Tab. 5). Ein Schwerpunkt der Begehungen liegt besonders in den Übergangsbereichen, die an Gehölze oder ähnliche Strukturen anschließen und die als Verstecke dienen könnten. Einerseits findet sich dort eine große Anzahl potentiell guter Unterschlupfmöglichkeiten für Reptilien und andererseits nutzen die wechselwarmen Tiere vegetationsarme Flächen zum Sonnenbaden. Die Begehungen erfolgten an mehreren Tagen zu verschiedenen Uhrzeiten bei jeweils gutem Wetter. Damit können aktivitätsbedingte Unterschiede der Tiere ausgeglichen werden.

Zur Erhöhung der Nachweiswahrscheinlichkeit wurden Reptilienquadrate (ca. 80 x 80 cm) aus Dachpappe eingesetzt (Abb. 5). Diese erwärmen sich besonders schnell und bieten den wechselwarmen Tieren besonders gute Bedingungen. Durch die steinähnliche Oberfläche werden diese zudem besonders gerne angenommen. Die Standorte, an denen die Reptilienquadrate platziert wurden, zeigt Abbildung 6.

Aufgrund der hochgewachsenen Vegetation konnte der Geltungsbereich ab Mai nur stark eingeschränkt betreten werden. Dementsprechend hat die Suche nach Reptilien am Randbereich sowie im Umfeld des Geltungsbereichs stattgefunden.



**Abb. 5:** Reptilienquadrat als künstliches Habitatelement (Beispiel).

**Tab. 5:** Begehungen zur Erfassung der Reptilien.

Begehungen	Termin	Info
1. Begehung	31.03.2022	Absuchen des Plangebiets und Ausbringen von Reptilienquadraten
2. Begehung	29.04.2022	Absuchen des Plangebiets und Kontrolle der Reptilienquadrate
3. Begehung	12.05.2022	Suche um Kernuntersuchungsbereich
4. Begehung	25.05.2022	Suche um Kernuntersuchungsbereich
5. Begehung	05.07.2022	Suche um Kernuntersuchungsbereich
6. Begehung	12.08.2022	Suche um Kernuntersuchungsbereich
6. Begehung	19.08.2022	Suche um Kernuntersuchungsbereich

### 2.1.4.2 Ergebnisse

Im Rahmen der Erfassungen konnte im Untersuchungsraum das Vorkommen der streng geschützten **Zauneidechse** (*Lacerta agilis*) nachgewiesen werden (Tab. 6, Abb. 6). Die Zauneidechse stellt zudem eine Art des Anhang IV der FFH-Richtlinie dar. Darüber hinaus konnte die ungefährdete und häufig anzutreffende Blindschleiche (*Anguis fragilis*) nachgewiesen werden. Die Zauneidechse konnte im Umfeld, die Blindschleiche im Geltungsbereich festgestellt werden.

**Tab. 6:** Reptilien der Untersuchungen mit Angaben zum aktuellen Schutzstatus. Angaben nach AGAR & FENA (2010), BfN (2019), BNatSchG (2021), EIONET (2013-2018) und RLG (2020).

Trivialname	Art	Verant- wortung	Schutz		Rote Liste		Erhaltungszustand		
			EU	D	D	Hessen	Hessen	D	EU
Blindschleiche	<i>Anguis fragilis</i>	-	-	§	*	*	n.b.	n.b.	n.b.
Zauneidechse	<i>Lacerta agilis</i>	-	IV	§§	V	*	o	o	o

Verantwortung: (!) = besondere Verantwortung für hochgradig isolierte Vorposten  
 II = Art des Anhang II IV = Art des Anhang IV; FFH- Richtlinie  
 § = besonders geschützt §§ = streng geschützt  
 \* = ungefährdet D = Daten unzureichend V = Vorwarnliste G = Gefährdung anzunehmen R = selten  
 3 = gefährdet 2 = stark gefährdet 1 = Vom Aussterben bedroht 0 = ausgestorben oder verschollen  
 + = günstig o = ungünstig bis unzureichend - = ungünstig bis schlecht n.b. = nicht bewertet

### 2.1.4.3 Faunistische Bewertung

#### Zauneidechse

Die Zauneidechsen wurden im unmittelbaren Umfeld des Kernuntersuchungsbereichs festgestellt. Aufgrund der Habitatstrukturen ist ein Vorkommen der Zauneidechse im Kernuntersuchungsbereichs anzunehmen. Da dieser ab Mai aufgrund der hohen Vegetation (Brennnesseln, Himbeeren, Brombeeren) nur noch stark eingeschränkt betreten werden konnte, wird von einem flächendeckenden Vorkommen der Zauneidechse im Kernuntersuchungsbereichs ausgegangen. Hier findet die Art durch die ruderalen Strukturen günstige Habitatelemente mit offenen Sonnenplätzen, einem ausreichenden Unterschlupf und adäquaten Rückzugsbereichen (z.B. zur Überwinterung, Fortpflanzung).

Bei einer Bebauung kommt es zu einer Entwertung bzw. Zerstörung des Lebensraums für Zauneidechsen. Dementsprechend muss das Eintreten von Tatbeständen nach § 44 Abs. 1 Nr. 1 - 3 BNatSchG angenommen werden. Zur Vermeidung artenschutzrechtlicher Konflikte werden somit Vermeidungs- und vorgezogene Ausgleichsmaßnahmen nötig. Hierzu zählen Bauzeitenbeschränkungen, eine

vorlaufende Schaffung eines Ausgleichshabitats sowie die Umsiedlung der Tiere in das neuangelegte Reptilienhabitat. Es wird an dieser Stelle angemerkt, dass das Reptilienhabitat vorlaufend hergestellt werden und zum Zeitpunkt der Umsiedlung funktionstüchtig sein muss (CEF-Maßnahme). Konkrete Abschätzungen zur Umsetzung der Maßnahmen erfolgen im Rahmen der Artenschutzrechtlichen Prüfung (Art-für-Art Prüfung, Prüfbögen).

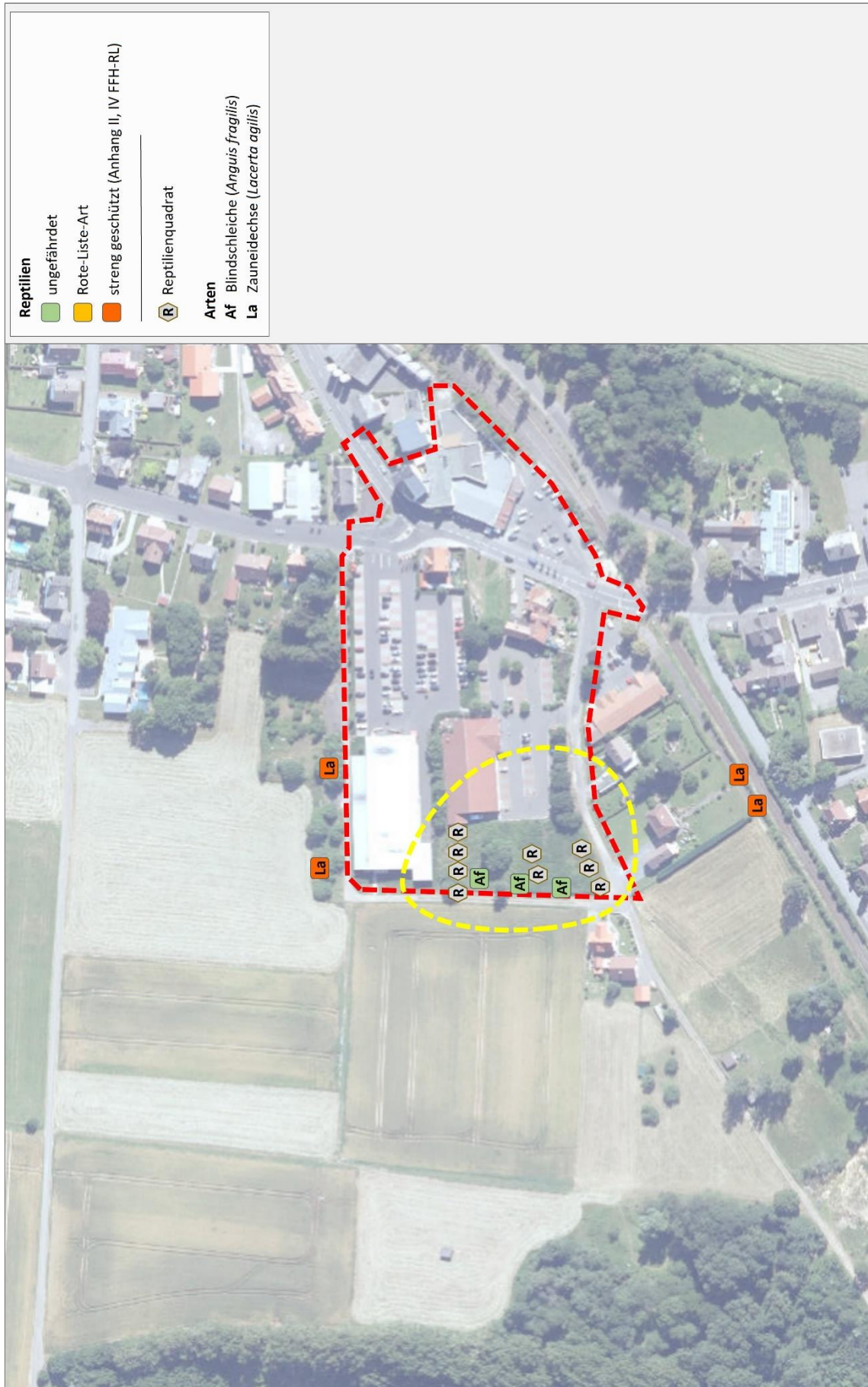
Zur detaillierteren Abschätzung der zu erwartenden Auswirkungen der aktuellen Planungen wird die **Zauneidechse** im Zuge der artenschutzrechtlichen Überprüfung näher betrachtet.

#### Blindschleiche

Es konnte das Vorkommen der ungefährdeten und häufig anzutreffenden Blindschleiche innerhalb des Geltungsbereichs festgestellt werden.

Da nach § 44 Abs. 5 BNatSchG nur Arten besonders zu prüfen sind, die unter gemeinschaftlichem Schutz stehen (EU-VSRL, Anhang IV FFH-Richtlinie, streng geschützte Arten) ist die Blindschleiche im Rahmen der Artenschutzprüfung nicht weiter zu berücksichtigen.





**Abb. 6:** Reptilien im Untersuchungsraum 2022 (Bildquelle: Hess. Ministerium für Umwelt, Klimaschutz, Landwirtschaft und Verbraucherschutz, aus natureg.hessen.de, 03/2022).



Deren Belange sind jedoch im Rahmen der Eingriff-Ausgleich-Regelung (§ 14 ff. BNatSchG) zu beachten. Hierbei sind Maßnahmen zu ergreifen, die Beeinträchtigungen vermeiden.

Zur Vermeidung unnötiger Individuenverluste sollten die gefundenen Blindschleichen im Zuge der Umsiedlung von Zauneidechsen ebenfalls umgesiedelt werden.

## 2.2 Stufe II: Prüfung von Verbotstatbeständen und Vermeidung von Beeinträchtigungen

In die Stufe II des Verfahrens wurden folgende Arten der untersuchten Tiergruppen aufgenommen:

### a) Vögel

Von den im Rahmen der faunistischen Untersuchungen nachgewiesenen Reviervogelarten wurden **Goldammer** und **Hausperling** detailliert betrachtet. Die nachfolgenden Prüfungen von Verbotstatbeständen, Vermeidung von Beeinträchtigungen und eventuelle Ausnahmeverfahren werden aufgrund des unzureichenden bis ungünstigen Erhaltungszustands (Vogelampel: gelb) als ausführliche Art-für-Art-Prüfung (inkl. Prüfbögen) durchgeführt.

Reviervogelarten und Nahrungsgäste mit günstigem Erhaltungszustand (Vogelampel: grün) werden entsprechend der Vorgabe im Leitfaden für die artenschutzrechtliche Prüfung in Hessen in tabellarischer Form bearbeitet (Kap. 2.2.1).

Für Nahrungsgäste deren Erhaltungszustand als unzureichend bis ungünstig (Vogelampel: gelb) eingestuft werden, sind Sachverhalte oft nicht eindeutig zuzuordnen, da das „Störungsverbot“ Art. 12 Abs. 1 b) FFH-RL nur dann eintritt, wenn diese Störung an den Fortpflanzungs- und Ruhestätten erfolgt oder sich auf deren Funktion auswirkt. Auf eine Art-für-Art-Prüfung wird daher bei diesen Arten verzichtet und stattdessen eine tabellarische Bewertung vorgenommen (Kap. 2.2.2). Sollten sich im Zusammenhang Hinweise ergeben, dass Tatbestände nach § 44 Abs. 1 Nr. 2 (Erhebliche Störung) oder Nr. 3 (Mittelbare Berührung, vgl. TRAUTNER 2020, S. 61) eintreten könnten, werden die betroffenen Vogelarten in die Art-für-Art Prüfung aufgenommen.

### b) Reptilien

Im Rahmen der faunistischen Untersuchungen konnte im Plangebiet die **Zauneidechse** als FFH-Anhang IV-Art bzw. als streng geschützte Art nach BArtSchV nachgewiesen werden. Die nachfolgenden Schritte betrachten die Prüfungen von Verbotstatbeständen, die Vermeidung von Beeinträchtigungen und eventuelle Ausnahmeverfahren. Die Prüfung wird anhand der aktuellen Musterbögen (Stand Juni 2015) als Art-für-Art-Prüfung durchgeführt. Zur besseren Übersicht erläutert eine tabellarische Darstellung die Resultate der Prüfung hinsichtlich der berücksichtigten Prüffaktoren sowie der Maßnahmen.

Da nach § 44 Abs. 5 BNatSchG nur Arten besonders zu prüfen sind, die unter gemeinschaftlichem Schutz stehen (EU-VSRL, Anhang IV FFH-Richtlinie, streng geschützte Arten) ist die Blindschleiche im Rahmen der Artenschutzprüfung nicht weiter zu berücksichtigen. Deren Belange sind jedoch im Rahmen der Eingriff-Ausgleich-Regelung (§ 14 ff. BNatSchG) zu beachten. Hierbei sind Maßnahmen zu ergreifen, die Beeinträchtigungen vermeiden.

Zur Vermeidung unnötiger Individuenverluste sollten die gefundenen Blindschleichen im Zuge der Umsiedlung von Zauneidechsen ebenfalls umgesiedelt werden.

### **2.2.1 Tabellarische Prüfung von Vögeln mit günstigem Erhaltungszustand**

Für Vogelarten mit günstigem Erhaltungszustand (Vogelampel: grün) wird aufgrund ihrer Häufigkeit und Anpassungsfähigkeit davon ausgegangen, dass die ökologische Funktion ihrer Fortpflanzungs- und Ruhestätten im räumlichen Zusammenhang (bezogen auf § 44 Abs.1 Nr. 3 BNatSchG) weiterhin gewahrt wird bzw. keine Verschlechterung des Erhaltungszustands der lokalen Population eintritt (bezogen auf § 44 Abs.1 Nr.2 BNatSchG).

Das Eintreten der Verbotstatbestände nach § 44 Abs. 1 Nr. 1 BNatSchG (Verletzung und Tötung) kann für die betroffenen Arten nach der Prüfung bei Berücksichtigung von Vermeidungsmaßnahmen ausgeschlossen werden (Tab. 7). Hierbei sind folgende generelle Maßnahmen umzusetzen:

- Von einer Rodung von Bäumen und Gehölzen ist während der Brutzeit (01. März - 30. Sept.) aus artenschutzrechtlichen Gründen abzusehen. Sofern Rodungen in diesem Zeitraum notwendig werden, sind die betroffenen Bereiche zeitnah vor Beginn der Maßnahme durch einen Fachgutachter auf aktuelle Brutvorkommen zu kontrollieren.
- Zur Verhinderung von Vogelschlag an spiegelnden Gebäudefronten sollte für alle spiegelnden Gebäudeteile die Durchsichtigkeit durch Verwendung transluzenter Materialien oder flächiges Aufbringen von Markierungen (Punktraster, Streifen) reduziert werden. Zur Verringerung der Spiegelwirkung sollte eine Verglasung mit Außenreflexionsgrad von maximal 15 % verwendet werden.

#### **Ausgleich**

- Es wird davon ausgegangen, dass die betroffenen Arten aufgrund ihrer Anpassungsfähigkeit im umliegenden Gehölzbestand sowie der vorgesehenen Ersatzpflanzungen im Bebauungsplan weiterhin ausreichende Habitatvoraussetzungen vorfinden. Ein darüberhinausgehender Ausgleich wird nicht als notwendig erachtet.

Erhebliche bau-, anlage- und betriebsbedingte Auswirkungen sind nicht zu erwarten. Viele der gefundenen Vogelarten gelten als verhältnismäßig stresstolerant. Im Planungsraum kann es während der Bauzeit durch Lärmemissionen sowie sonstige Störungen zu vorübergehenden Beeinträchtigungen der Fauna kommen. Die bauzeitliche Verdrängung der Fauna durch die temporäre Inanspruchnahme klingt nach Abschluss der Baumaßnahme ab. Nachhaltige Beeinträchtigungen sind aufgrund der Verfügbarkeit von Alternativhabitaten in der Umgebung nicht zu erwarten.

**Tab. 7:** Prüfung der Betroffenheit von Vogelarten mit günstigem Erhaltungszustand (Vogelampel: grün).

Trivialname	Art	Status	§ 44 Abs.1 (1)	§ 44 Abs.1	§ 44 Abs. 1 (3)	Erläuterung zur Betroffenheit	Vermeidungs- bzw. Ausgleichs-Maßnahmen
			BNatSchG „Fangen, Töten, Verletzen“	(2) BNatSchG „Erhebliche Störung“	BNatSchG „Zerst. v. Fortpflanzungs- und Ruhestätten“		
Amsel	<i>Turdus merula</i>	R	nein	nein	nein	• Zerstörung von Gelegen und der Tötung von Tieren	• Rodung von Bäumen und Gehölzen gemäß § 39 Abs. 5 BNatSchG nur vom 01.10. bis 28./29.02, sonst Baubegleitung • Ausgleich erfolgt durch Neupflanzung
Bachstelze	<i>Motacilla alba</i>	N	nein	nein	nein	keine Betroffenheit	
Blaumeise	<i>Parus caeruleus</i>	R	möglich, vermeidbar	nein	möglich, ausgleichbar	<b>siehe Amsel</b>	<b>siehe Amsel</b>
Buchfink	<i>Fringilla coelebs</i>	R	nein	nein	nein	außerhalb des Geltungsbereichs	
Dorngras- mücke	<i>Sylvia communis</i>	R	möglich, vermeidbar	nein	möglich, ausgleichbar	<b>siehe Amsel</b>	<b>siehe Amsel</b>
Elster	<i>Pica pica</i>	N	nein	nein	nein	keine Betroffenheit	
Gartengras- mücke	<i>Sylvia borin</i>	N	nein	nein	nein	keine Betroffenheit	
Grünfink	<i>Carduelis chloris</i>	N	nein	nein	nein	keine Betroffenheit	
Hausrot- schwanz	<i>Phoenicurus ochruros</i>	N	nein	nein	nein	keine Betroffenheit	
Hecken- braunelle	<i>Prunella modularis</i>	R	nein	nein	nein	außerhalb des Geltungsbereichs	
Kohlmeise	<i>Parus major</i>	R	möglich, vermeidbar	nein	möglich, ausgleichbar	<b>siehe Amsel</b>	<b>siehe Amsel</b>
Mönchsgras- mücke	<i>Sylvia atricapilla</i>	R	nein	nein	nein	außerhalb des Geltungsbereichs	
Rabenkrähe	<i>Corvus corone</i>	N	nein	nein	nein	keine Betroffenheit	
Ringeltaube	<i>Columba palumbus</i>	R	möglich, vermeidbar	nein	möglich, ausgleichbar	<b>siehe Amsel</b>	<b>siehe Amsel</b>
Star	<i>Sturnus vulgaris</i>	R	nein	nein	nein	außerhalb des Geltungsbereichs	
Zaunkönig	<i>Troglodytes troglodytes</i>	N	nein	nein	nein	keine Betroffenheit	
Zilpzalp	<i>Phylloscopus collybita</i>	R	nein	nein	nein	außerhalb des Geltungsbereichs	

Status: N = Nahrungsgast R = Reviervogel

### 2.2.2 Tabellarische Prüfung von Nahrungsgästen mit ungünstigem Erhaltungszustand

Nachfolgend ist die Prüfung von Verbotstatbeständen, Vermeidung von Beeinträchtigungen für Nahrungsgäste mit ungünstigem bis unzureichendem Erhaltungszustand (Vogelampel: gelb) in tabellarischer Form dargestellt (Tab. 8).

Auswirkungen auf Ruhe- und Fortpflanzungsstätten sind jeweils nicht zu erwarten. Durch die Nutzung des Plangebiets wird ein Teilaspekt des Nahrungshabitats der vorkommenden Vogelarten berührt.

Nachhaltige Beeinträchtigungen für die Arten können aber aufgrund des ausreichenden Angebots von adäquaten Alternativen in der Umgebung und der nur losen Bindung an den Planungsraum ausgeschlossen werden (vgl. Kap. 2.1.3.3). Bau-, anlage- und betriebsbedingte Auswirkungen sind für die nachgewiesenen Nahrungsgäste nicht zu erwarten.

**Tab. 8:** Prüfung der potentiellen Betroffenheit von Nahrungsgästen mit ungünstigem bis unzureichendem Erhaltungszustand (Vogelampel: gelb).

Trivialname	Art	EU-VSRL	Schutz D	§ 44 Abs.1 (1) BNatSchG	§ 44 Abs.1 (2) BNatSchG	§ 44 Abs. 1 (3) BNatSchG	Erläuterung zur Betroffenheit	Vermeidungs- bzw. Ausgleichs-Maßnahmen
				„Fangen, Töten, Verletzen“	„Erhebliche Störung“	„Zerst. v. Fortpflanzungs- und Ruhestätten“		
Girlitz	<i>Serinus serinus</i>	-	§	nein	nein	nein	lose Habitatbindung; unerheblich	-
Mauersegler	<i>Apus apus</i>	-	§	nein	nein	nein	synanthroper Luftjäger; unerheblich	-
Stieglitz	<i>Carduelis carduelis</i>	-	§	nein	nein	nein	lose Habitatbindung; unerheblich	-
Wacholderdrossel	<i>Turdus pilaris</i>	-	§	nein	nein	nein	lose Habitatbindung; unerheblich	-

I = Art des Anhangs I der EU-Vogelschutzrichtlinie Z = Gefährdete Zugvogelart nach Art. 4.2 der VSRL  
 § = besonders geschützt §§ = streng geschützt

### 2.2.3 Art-für-Art-Prüfung

Aus Gründen der Übersichtlichkeit erfolgt in diesem Abschnitt eine Zusammenfassung der Ergebnisse der Prüfungen. Hierfür wird eine tabellarische Form gewählt (Tab. 9).

Die Tabelle stellt die Resultate der einzelnen Prüfschritte, das resultierende Ergebnis zur Notwendigkeit einer Ausnahmeregelung, eine kurze Erläuterung zur Betroffenheit sowie mögliche Vermeidungsmaßnahmen und vorgezogene Ausgleichs-Maßnahmen dar. Ausführliche Angaben und Begründungen enthalten die Prüfbögen im Anhang (Kap. 4).

**Tab. 9:** Übersicht der Prüfung der potentiellen Betroffenheit von Arten mit ungünstigem bis unzureichendem Erhaltungszustand (Vogelampel: gelb) und streng geschützten Arten (BArtSchV, BNatSchG, FFH-RL).

Trivialname	Art	Fortpflanzungs- oder Ruhestätte	§ 44 Abs.1 (1) BNatSchG	§ 44 Abs.1 (2) BNatSchG	§ 44 Abs. 1 (3) BNatSchG	Ausnahmegenehmigung nach § 45 Abs. 7 BNatSchG erforderlich?
			„Fangen, Töten, Verletzen“	„Erhebliche Störung“	„Zerst. v. Fortpflanzungs- und Ruhestätten“	
Goldammer	<i>Emberiza citrinella</i>	Ein Revier im Geltungsbereich	möglich, vermeidbar	nein	möglich, ausgleichbar	nein
Haussperling	<i>Passer domesticus</i>	Drei Reviere im Geltungsbereich; ein weiteres im Umfeld	möglich, vermeidbar	nein	möglich, ausgleichbar	nein
Zauneidechse	<i>Lacerta agilis</i>	Vorkommen im Geltungsbereich wahrscheinlich	möglich, vermeidbar	nein	möglich, ausgleichbar	nein

## **Vögel**

### **Haussperling**

Der Gebäudebestand innerhalb des Geltungsbereich weist günstige Bedingungen für Ruhe- und Fortpflanzungsstätten des Haussperlings auf. Infolgedessen konnten drei Reviere des Haussperlings innerhalb des Geltungsbereichs und ein weiteres Revier im Umfeld nachgewiesen werden. Die genaue Zahl von Haussperlingen konnte durch die teilweise sehr versteckte und heimliche Lebensweise nicht exakt ermittelt werden. Die Anzahl der tatsächlich im Geltungsbereich vorkommenden Ruhe- und Fortpflanzungsstätten könnte über der festgestellten Zahl liegen. Dementsprechend sind artenschutzrechtliche Konflikte möglich.

Das Eintreten der Verbotstatbestände nach § 44 Abs. 1 Nr. 1 BNatSchG (Verletzung und Tötung), § 44 Abs. 1 Nr. 2 BNatSchG (Erhebliche Störung) und § 44 Abs. 1 Nr. 3 BNatSchG (Zerstören von Fortpflanzungs- und Ruhestätten) kann für den Haussperling nach der Prüfung bei Berücksichtigung von Vermeidungsmaßnahmen ausgeschlossen werden (vgl. Kap. 4 „Anhang Prüfbogen“). Hierbei sind folgende Maßnahmen umzusetzen:

#### **Vermeidungsmaßnahme**

- Bei Abriss- oder Umbauarbeiten sind betroffene Bereiche zeitnah vor Beginn der Maßnahme durch einen Fachgutachter auf aktuelle Brutvorkommen zu kontrollieren sowie eine ökologische Baubegleitung durchzuführen. Jede wegfallende Ruhe- und Fortpflanzungsstätte, die im Zuge der ökologischen Baubegleitung festgestellt wird, ist im Verhältnis 1:3 auszugleichen.

#### **Fachgutachterliche Empfehlung**

Durch das Wegfallen weniger Ruhe- und Fortpflanzungsstätten wird die ökologische Funktion im räumlichen Zusammenhang nicht gefährdet. Aus diesem Grund werden CEF-Maßnahmen nicht für notwendig erachtet. Da das Angebot von Strukturen, die als Ruhe- und Fortpflanzungsstätten geeignet sind stetig zurückgeht, wird das Anbringen von neun geeigneten Nistmöglichkeiten für den Haussperling (z.B. 3x Hasselfeldt Nistkasten für Sperlinge (3-fach) oder 3x Schwegler Sperlingskoloniehaus 1SP (3fach) oder vergleichbares) an der Fassade empfohlen. Der genaue Standort ist mit der zuständigen Unteren Naturschutzbehörde abzustimmen. Die Kästen sind regelmäßig zu pflegen.

### **Goldammer**

Die Goldammer konnte mit einem Revier innerhalb des Geltungsbereichs festgestellt werden. Dementsprechend sind artenschutzrechtliche Konflikte möglich.

Das Eintreten der Verbotstatbestände nach § 44 Abs. 1 Nr. 1 BNatSchG (Verletzung und Tötung), § 44 Abs. 1 Nr. 2 BNatSchG (Erhebliche Störung) und § 44 Abs. 1 Nr. 3 BNatSchG (Zerstören von Fortpflanzungs- und Ruhestätten) kann für die Goldammer nach der Prüfung bei Berücksichtigung von Vermeidungsmaßnahmen ausgeschlossen werden (vgl. Kap. 4 „Anhang Prüfbogen“). Hierbei sind folgende Maßnahmen umzusetzen:

### **Vermeidungsmaßnahme:**

- Von einer Rodung von Bäumen und Gehölzen ist während der Brutzeit (01. März - 30. Sept.) aus artenschutzrechtlichen Gründen abzusehen. Sofern Rodungen in diesem Zeitraum notwendig werden, sind die betroffenen Bereiche zeitnah vor Beginn der Maßnahme durch einen Fachgutachter auf aktuelle Brutvorkommen zu kontrollieren.

### **Fachgutachterliche Empfehlung**

Durch das Wegfallen weniger Bäume und Gehölze wird die ökologische Funktion im räumlichen Zusammenhang nicht gefährdet. Die Goldammer ist eine freibrütende Art, die hinsichtlich der Nistplatzwahl unspezifisch ist. Als Ausweichmöglichkeiten kommen die Gehölze des direkten Umfeld, die verbleibenden Gehölze sowie die Neuanpflanzung im Geltungsbereich in Frage. Aus diesem Grund werden CEF-Maßnahmen nicht für notwendig erachtet. Generell werden jedoch flächengleiche Ersatzpflanzungen von Gehölzen (heimische, standortgerechte Arten) empfohlen.

### **Reptilien**

#### Zauneidechse

Die Zauneidechsen wurden im unmittelbaren Umfeld des Kernuntersuchungsbereichs festgestellt. Aufgrund der Habitatstrukturen ist ein Vorkommen der Zauneidechse im Kernuntersuchungsbereich anzunehmen. Da dieser ab Mai aufgrund der hohen Vegetation (Brennnesseln, Himbeeren, Brombeeren) nur noch stark eingeschränkt betreten werden konnte, wird von einem flächendeckenden Vorkommen der Zauneidechse im Kernuntersuchungsbereich ausgegangen. Dementsprechend sind artenschutzrechtliche Konflikte möglich.

Das Eintreten der Verbotstatbestände nach § 44 Abs. 1 Nr. 1 BNatSchG (Verletzung und Tötung), § 44 Abs. 1 Nr. 2 BNatSchG (Erhebliche Störung) und § 44 Abs. 1 Nr. 3 BNatSchG (Zerstören von Fortpflanzungs- und Ruhestätten) kann für die Zauneidechse nach der Prüfung bei Berücksichtigung von Vermeidungs- und vorgezogenen Ausgleichsmaßnahmen ausgeschlossen werden (vgl. Kap. 4 „Anhang Prüfbogen“). Hierbei sind folgende Maßnahmen umzusetzen:

### **Vermeidungsmaßnahmen:**

- Umsiedlung der Zauneidechsen in das zuvor vorbereitete Reptilienhabitat.  
Eine Umsiedlung ist günstigerweise im Zeitraum von April bis Mai durchzuführen.
- Tiefbauarbeiten in Bereichen mit Vorkommen der Zauneidechse sind zu Beginn der Arbeiten durch eine qualifizierte Person zu begleiten (ökol. Baubegleitung)
- Sicherung des Baufensters zur Verhinderung einer Einwanderung von Zauneidechsen durch eine temporäre und überkletterungssichere Einwanderungsbarriere (Reptilienzaun).

### **Vorlaufende Ausgleichsmaßnahmen (CEF):**

Damit die vorgezogenen Ausgleichsmaßnahmen die erforderliche ökologische Funktion erfüllen können, ist zunächst der Flächenbedarf zu ermitteln.



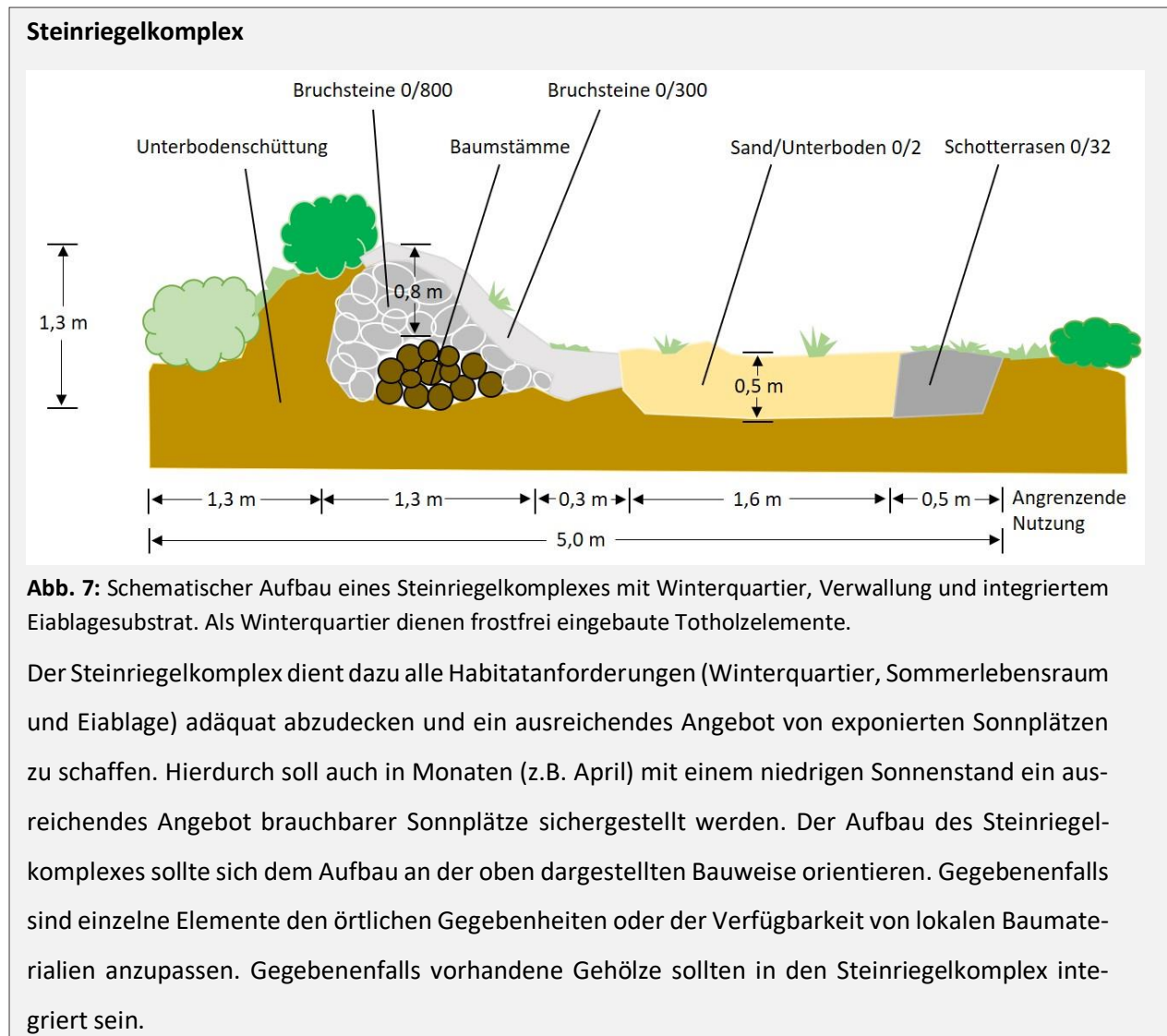
Der Flächenbedarf einer Zauneidechse ist schwer abzuschätzen, da dieser durch regionale und standortbedingte Einflüsse beeinflusst wird. Zur Näherung wird der Literaturwert nach LAUFER (2014) herangezogen, der durchschnittlich einen Flächenbedarf von 150 m<sup>2</sup> pro adultes Individuum, das betroffen wird, als Mindestfläche verwendet. Um die Populationsgröße abzuschätzen ist nach LAUFER (2014) zudem ein Korrekturfaktor anzurechnen, da nie alle Individuen einer Population gefunden werden. Somit beträgt die Größe der notwendigen Fläche:

**2 Individuen x Korrekturfaktor 6 x 150 m<sup>2</sup> Flächenbedarf = 1.800 m<sup>2</sup>.**

Hierbei sind folgende Strukturen zu schaffen:

- Sicherung eines Gesamtareals mit einer Größe von 1.800 m<sup>2</sup>.
  - Anlage eines Steinriegelkomplexes auf einer Gesamtfläche von ca. 450 m<sup>2</sup> (vgl. Abb. 7). Eine Teilung in mehrere Abschnitte ist möglich. Form und Ausgestaltung sind den örtlichen Gegebenheiten anzupassen.
  - Zusätzliche Anlage von 2 Sandlinsen auf einer Fläche von jeweils 15 m<sup>2</sup>. Hierzu ist vorhanden Boden bis zu einer Tiefe von 0,8 m zu entnehmen und durch einen grabbaren Sand zu ersetzen. Die Fläche ist anschließend in einer Höhe von ca. 0,8 m mit Sand zu überdecken.
  - Zusätzliche Anlage von 2 Totholzhaufen auf einer Fläche von jeweils 15 m<sup>2</sup>.
  - Zusätzliche Anlage von 2 Steinhaufen auf einer Fläche von jeweils 15 m<sup>2</sup>.
  - Restfläche außerhalb des Steinriegelkomplexes: zweimalige Mahd mit Balkenmäher (Schnitthöhe > 10 cm) mit Abfahren des Mahdguts oder Schaf- oder Ziegenbeweidung.
  - Eine Verschattung des Steinriegelkomplexes ist zu vermeiden.
  - Der Steinriegelkomplex ist regelmäßig so zu pflegen, dass ein übermäßiges Überwachsen vermieden wird.

Zeitplan: Das Ersatzhabitat ist vorlaufend herzustellen. Es wird darauf hingewiesen, dass vor dem Abfangen und Einsetzen der Tiere das Reptilienhabitat vollständig hergestellt sein muss oder ein geeignetes und nicht von Zauneidechsen besiedeltes Habitat zur Verfügung steht.



**Aus fachgutachterlicher Sicht stehen der Planung unter Berücksichtigung der vorgeschlagenen Vermeidungsmaßnahmen keine artenschutzrechtlichen Konflikte entgegen.**

**Unter Berücksichtigung aller oben genannten Maßnahmen besteht kein Erfordernis der Zulassung einer Ausnahme nach § 45 Abs. 7 BNatSchG.**

### 2.3 Stufe III: Ausnahmeverfahren

Da durch das Vorhaben gegen keines der Verbote des § 44 Abs. 1 BNatSchG verstoßen wird, kann die Durchführung eines Ausnahmeverfahrens inklusive der Klärung der dafür nötigen Voraussetzungen entfallen.

### 2.4 Fazit

In ihrer Sitzung am 20.07.2022 hat die Gemeindevertretung der Gemeinde Mücke die 1. Änderung des Bebauungsplanes „Pfaffensteg / Bahnhofsstraße“ in den Ortsteilen Flensungen und Merlau beschlossen. Der Bericht bezieht sich auf den Vorentwurf des Bebauungsplans mit Stand vom 09.08.2022. Das vorliegende Gutachten verfolgt die in diesem Zusammenhang geforderte Überprüfung, ob durch die geplante Nutzung artenschutzrechtlich besonders zu prüfende Arten betroffen sind. Gegebenenfalls ist sicherzustellen, dass durch geeignete Maßnahmen keine Verbotstatbestände gemäß § 44 BNatSchG eintreten. Der Bericht liefert Aussagen zur angetroffenen Fauna, deren artenschutzrechtlichem Status und hebt wichtige Strukturelemente im Planungsraum hervor. Quantifizierende Aussagen zu notwendigen Vermeidungs- und Ausgleichsmaßnahmen sind in den Prüfbögen festgelegt.

Ziel des Bebauungsplanes ist die Ausweisung als Sondergebiet Zweckbestimmung großflächiger Einzelhandel (SOEH) sowie als Mischgebiet (MI). Insgesamt sind durch die Festsetzungen Auswirkungen auf die Tierwelt denkbar. Als Resultat der Vorauswahl weist das Plangebiet unter Berücksichtigung der räumlichen Lage und der Habitatausstattung Qualitäten als Lebensraum für Vögel und Reptilien auf. Infolgedessen ergibt sich das Erfordernis der Betrachtung der artenschutzrechtlichen Belange gemäß Bundesnaturschutzgesetz (BNatSchG).

Aus der Analyse sind als artenschutzrechtlich besonders zu prüfende Vogelarten **Goldammer** und **Hausperling** sowie als artenschutzrechtlich besonders zu prüfende Reptilienart die **Zauneidechse** hervorgegangen. Dementsprechend sind artenschutzrechtliche Konflikte möglich.

#### Artenschutzrechtliche Konflikte

Das Eintreten der Verbotstatbestände nach § 44 Abs. 1 Nr. 1 BNatSchG (Verletzung und Tötung), § 44 Abs. 1 Nr. 2 BNatSchG (Erhebliche Störung) und § 44 Abs. 1 Nr. 3 BNatSchG (Zerstören von Fortpflanzungs- und Ruhestätten) kann für **Goldammer**, **Hausperling** und **Zauneidechse** nach der Prüfung bei Berücksichtigung von Vermeidungs- und vorgezogenen Ausgleichsmaßnahmen ausgeschlossen werden (vgl. Kap. 2.2.3 „Art-für-Art-Prüfung“, Kap. 4 „Anhang Prüfbogen“). Hierbei sind folgende Maßnahmen umzusetzen:

#### **Vermeidungsmaßnahmen**

##### Vögel

- Von einer Rodung von Bäumen und Gehölzen ist während der Brutzeit (01. März - 30. Sept.) aus artenschutzrechtlichen Gründen abzusehen. Sofern Rodungen in diesem Zeitraum notwendig

werden, sind die betroffenen Bereiche zeitnah vor Beginn der Maßnahme durch einen Fachgutachter auf aktuelle Brutvorkommen zu kontrollieren.

- Bei Abriss- oder Umbauarbeiten sind betroffene Bereiche zeitnah vor Beginn der Maßnahme durch einen Fachgutachter auf aktuelle Brutvorkommen zu kontrollieren sowie eine ökologische Baubegleitung durchzuführen. Jede wegfallende Ruhe- und Fortpflanzungsstätte, die im Zuge der ökologischen Baubegleitung festgestellt wird, ist im Verhältnis 1:3 auszugleichen.

#### Reptilien

- Umsiedlung der Zauneidechsen in das zuvor vorbereitete Reptilienhabitat.  
Eine Umsiedlung ist günstigerweise im Zeitraum von April bis Mai durchzuführen.
- Tiefbauarbeiten in Bereichen mit Vorkommen der Zauneidechse sind zu Beginn der Arbeiten durch eine qualifizierte Person zu begleiten (ökol. Baubegleitung)
- Sicherung des Baufensters zur Verhinderung einer Einwanderung von Zauneidechsen durch eine temporäre und überkletterungssichere Einwanderungsbarriere (Reptilienzaun).

#### **Vorlaufende Ausgleichsmaßnahmen (CEF)**

##### Reptilien

- Sicherung eines Gesamtareals mit einer Größe von 1.800 m<sup>2</sup>.
  - Anlage eines Steinriegelkomplexes auf einer Gesamtfläche von ca. 450 m<sup>2</sup> (vgl. Abb. 7). Eine Teilung in mehrere Abschnitte ist möglich. Form und Ausgestaltung sind den örtlichen Gegebenheiten anzupassen.
  - Zusätzliche Anlage von 2 Sandlinsen auf einer Fläche von jeweils 15 m<sup>2</sup>. Hierzu ist vorhanden Boden bis zu einer Tiefe von 0,8 m zu entnehmen und durch einen grabbaren Sand zu ersetzen. Die Fläche ist anschließend in einer Höhe von ca. 0,8 m mit Sand zu überdecken.
  - Zusätzliche Anlage von 2 Totholzhaufen auf einer Fläche von jeweils 15 m<sup>2</sup>.
  - Zusätzliche Anlage von 2 Steinhaufen auf einer Fläche von jeweils 15 m<sup>2</sup>.
  - Restfläche außerhalb des Steinriegelkomplexes: zweimalige Mahd mit Balkenmäher (Schnitthöhe > 10 cm) mit Abfahren des Mahdguts oder Schaf- oder Ziegenbeweidung.
  - Eine Verschattung des Steinriegelkomplexes ist zu vermeiden.
  - Der Steinriegelkomplex ist regelmäßig so zu pflegen, dass ein übermäßiges Überwachsen vermieden wird.

Zeitplan: Das Ersatzhabitat ist vorlaufend herzustellen. Es wird darauf hingewiesen, dass vor dem Abfangen und Einsetzen der Tiere das Reptilienhabitat vollständig hergestellt sein muss oder ein geeignetes und nicht von Zauneidechsen besiedeltes Habitat zur Verfügung steht.

### **Fachgutachterliche Empfehlung**

#### Goldammer

Durch das Wegfallen weniger Bäume und Gehölze wird die ökologische Funktion im räumlichen Zusammenhang nicht gefährdet. Die Goldammer ist eine freibrütende Art, die hinsichtlich der Nistplatzwahl unspezifisch ist. Als Ausweichmöglichkeiten kommen die Gehölze des direkten Umfeld, die verbleibenden Gehölze sowie die Neuanpflanzung im Geltungsbereich in Frage. Aus diesem Grund werden CEF-Maßnahmen nicht für notwendig erachtet. Generell werden jedoch flächengleiche Ersatzpflanzungen von Gehölzen (heimische, standortgerechte Arten) empfohlen.

#### Haussperling

Durch das Wegfallen weniger Ruhe- und Fortpflanzungsstätten des Haussperlings wird die ökologische Funktion im räumlichen Zusammenhang nicht gefährdet. Aus diesem Grund werden CEF-Maßnahmen nicht für notwendig erachtet. Da das Angebot von Strukturen, die als Ruhe- und Fortpflanzungsstätten geeignet sind stetig zurückgeht, wird das Anbringen von neun geeigneten Nistmöglichkeit für den Haussperling (z.B. 3x Hassfeldt Nistkasten für Sperlinge (3-fach) oder 3x Schwegler Sperlingskoloniehaus 1SP (3fach) oder vergleichbares) an der Fassade empfohlen. Der genaue Standort ist mit der zuständigen Unteren Naturschutzbehörde abzustimmen. Die Kästen sind regelmäßig zu pflegen.

### **Allgemeine Maßnahmen für Vögel mit günstigem Erhaltungszustand und Allgemeine Störungen**

Das Eintreten der Verbotstatbestände nach § 44 Abs. 1 Nr. 1 BNatSchG (Verletzung und Tötung) kann für die betroffenen Arten nach der Prüfung bei Berücksichtigung von Vermeidungsmaßnahmen ausgeschlossen werden. Zur Vermeidung der möglichen Tötung und Verletzung von Individuen sind generell folgende Maßnahmen zum Schutz und Erhalt der Avifauna zu beachten:

- Von einer Rodung von Bäumen und Gehölzen ist während der Brutzeit (01. März - 30. Sept.) aus artenschutzrechtlichen Gründen abzusehen. Sofern Rodungen in diesem Zeitraum notwendig werden, sind die betroffenen Bereiche zeitnah vor Beginn der Maßnahme durch einen Fachgutachter auf aktuelle Brutvorkommen zu kontrollieren.
- Zur Verhinderung von Vogelschlag an spiegelnden Gebäudefronten sollte für alle spiegelnden Gebäudeteile die Durchsichtigkeit durch Verwendung transluzenter Materialien oder flächiges Aufbringen von Markierungen (Punktraster, Streifen) reduziert werden. Zur Verringerung der Spiegelwirkung sollte eine Verglasung mit Außenreflexionsgrad von maximal 15 % verwendet werden.

### **Ausgleich**

- Es wird davon ausgegangen, dass die betroffenen Arten aufgrund ihrer Anpassungsfähigkeit im umliegenden Gehölzbestand sowie der vorgesehenen Ersatzpflanzungen im Bebauungsplan weiterhin ausreichende Habitatvoraussetzungen vorfinden. Ein darüberhinausgehender Ausgleich wird nicht als notwendig erachtet.

Erhebliche bau-, anlage- und betriebsbedingte Auswirkungen sind nicht zu erwarten. Viele der gefundenen Vogelarten gelten als verhältnismäßig stresstolerant. Im Planungsraum kann es während der Bauzeit durch Lärmemissionen sowie sonstige Störungen zu vorübergehenden Beeinträchtigungen der Fauna kommen. Die bauzeitliche Verdrängung der Fauna durch die temporäre Inanspruchnahme klingt nach Abschluss der Baumaßnahme ab. Nachhaltige Beeinträchtigungen sind aufgrund der Verfügbarkeit von Alternativhabitaten in der Umgebung nicht zu erwarten.

#### **Artenschutzrechtlich besonders zu prüfende Nahrungsgäste**

Der Planungsraum und dessen Umfeld stellt für Girlitz, Mauersegler, Stieglitz und Wacholderdrossel ein häufig frequentiertes Jagd- und Nahrungsrevier dar. Durch die aktuelle Nutzung finden die Nahrungsgäste insgesamt gute Bedingungen mit einem angemessenen Angebot an Beutetieren. Es kann jedoch davon ausgegangen werden, dass die festgestellten Arten nur eine lose Bindung an den Planungsraum aufweisen und ggf. auf Alternativflächen in der Umgebung ausweichen. Entsprechend geeignete Strukturen kommen im Umfeld des Planungsraums noch regelmäßig vor. Es ist mit keiner Beeinträchtigung der Arten zu rechnen, die eine erhebliche Verschlechterung des Erhaltungszustands der jeweiligen lokalen Populationen bedingen könnte. Lärmemissionen sowie sonstige Störungen während der Bauzeiten führen meist zu vorübergehenden Beeinträchtigungen der Fauna. Die bauzeitliche Verdrängung ist somit in der Regel nur temporär und klingt nach Abschluss der Baumaßnahme ab.

**Aus fachgutachterlicher Sicht stehen der Planung unter Berücksichtigung der vorgeschlagenen Vermeidungsmaßnahmen keine artenschutzrechtlichen Konflikte entgegen.**

**Unter Berücksichtigung aller oben genannten Maßnahmen besteht kein Erfordernis der Zulassung einer Ausnahme nach § 45 Abs. 7 BNatSchG.**

#### **Allgemeine Hinweise**

##### Insektenfreundliche Außenbeleuchtung

Zur Vermeidung von Beeinträchtigungen nachtaktiver Insekten sollten für die funktionale Außenbeleuchtung ausschließlich Leuchtmittel (z. B. LED-Technik oder Natriumdampf-Hochdrucklampen) mit einer Farbtemperatur von 3.000 Kelvin (warmweiße Lichtfarbe) unter Verwendung vollständig gekapselter Leuchtgehäuse, die kein Licht nach oben emittieren, verwendet werden (SCHROER et al. 2019, JIN et al. 2015).

### 3 Literatur

- AGAR & FENA (2010): Rote Liste der Amphibien und Reptilien Hessens (Reptilia et Amphibia), 6. Fassung, Stand 1.11.2010. - Hessisches Ministerium für Umwelt, Energie, Landwirtschaft und Verbraucherschutz (Hrsg.), Arbeitsgemeinschaft Amphibien- und Reptilienschutz in Hessen e. V. und Hessen-Forst Servicestelle Forsteinrichtung und Naturschutz, Fachbereich Naturschutz (Bearb.); Wiesbaden, 84 S.
- BARTSCHV (2005): Verordnung zum Schutz wild lebender Tier- und Pflanzenarten. Zuletzt geändert durch Art. 10 G v. 21.1.2013 I 95.
- BfN (2019): Ergebnisse nationaler FFH-Bericht 2019, Erhaltungszustand der Arten, Vergleich Hessen – Deutschland. Stand 23.10.2019.
- BNATSCHG (2021): Gesetz über Naturschutz und Landschaftspflege vom 29.07.2009; BGBl I I S. 2542; Geltung ab 01.03.2010 FNA: 791-9; 7 Wirtschaftsrecht 79 Forstwirtschaft, Naturschutz, Jagdwesen und Fischerei 791 Naturschutz. Stand: zuletzt geändert durch Artikel 1 des Gesetzes vom 18.08.2021 BGBl I I S. 3908.
- EIONET (2013-2018): <https://nature-art17.eionet.europa.eu/article17/species/summary/>
- HESSISCHES MINISTERIUM FÜR UMWELT, KLIMASCHUTZ, LANDWIRTSCHAFT UND VERBRAUCHERSCHUTZ (HMUKLV) (2015): Leitfaden für die artenschutzrechtliche Prüfung in Hessen. Umgang mit den Arten des Anhangs IV der FFH-RL und den europäischen Vogelarten in Planungs- und Zulassungsverfahren. 3. Fassung (Dezember 2015).
- HÜPPOP, O., BAUER, H.G., HAUPT, H., RYSLAVY, T., SÜDBECK, P., WAHL, J. (2013): Rote Liste wandernder Vogelarten Deutschlands, 1. Fassung, 31 Dezember 2012. In Berichte zum Vogelschutz 49/50, S. 23-83.
- JIN, H, JIN, S., CHEN, L., CEN, S., YUAN, K. (2015): Research on the lighting performance of LED streetlights with different color temperatures. IEEE Photonics Journal 7 (6): 1-9. DOI: <https://doi.org/10.11097JPHOT.2015.2497578>.
- LAUFER, H. (2014): Praxisorientierte Umsetzung des strengen Artenschutzes am Beispiel von Zaun- und Mauereidechsen. Herausgeber: Landesanstalt für Umwelt, Messungen und Naturschutz Baden-Württemberg. Band 77.
- RAT DER EUROPÄISCHEN GEMEINSCHAFT: Richtlinie 92/43 EWG des Rates zur Erhaltung der natürlichen Lebensräume sowie der wild lebenden Tiere und Pflanzen (Flora-Fauna-Habitat-Richtlinie FFH-RL) vom 21. Mai 1992 (ABl. L 206 vom 22.7.1992, S. 7).
- ROTE-LISTE-GREMIUM AMPHIBIEN UND REPTILIEN (RLG) (2020): Rote Liste und Gesamtartenliste der Reptilien (Reptilia) Deutschlands. – Naturschutz und Biologische Vielfalt 170 (3): 64 S.
- RYSLAVY, T., H.-G. BAUER, B. GERLACH, O. HÜPPOP, J. STAHLER, P. SÜDBECK & C. SUDFELDT (2020): Rote Liste der Brutvögel Deutschlands. 6. Fassung Stand 30. September 2020. Berichte zum Vogelschutz 57.
- SCHROER, S. WEIß, N., GRUBISIC, M., MANFRIN, A., VAN GRUNSEN, R. STORMS, M., BERGER, A., VOIGT, C., KLENKE, R., HÖLKER, F. (2019): Analyse der Auswirkungen künstlichen Lichts auf die Biodiversität. Naturschutz und Biologische Vielfalt. Heft 168, BfN, Bonn Bad Godesberg. 200 S.
- STAATLICHE VOGELSCHUTZWARTE FÜR HESSEN, RHEINLAND-PFALZ UND SAARLAND (VSW) (2014): Zum Erhaltungszustand der Brutvogelarten Hessens. 2. Fassung (März 2014).
- STAATLICHE VOGELSCHUTZWARTE FÜR HESSEN, RHEINLAND-PFALZ UND SAARLAND (VSW) & HESSISCHE GESELLSCHAFT FÜR ORNITHOLOGIE UND NATURSCHUTZ (HGON) (2016): Rote Liste der bestandsgefährdeten Brutvogelarten Hessens, 10. Fassung, Stand Mai 2014. Hessisches Ministerium für Umwelt, Klimaschutz, Landwirtschaft und Verbraucherschutz, Wiesbaden (Hrsg.) (HMUKLV).



SÜDBECK, P., ANDREZKE, H., FISCHER, S., GEDEON, K., SCHIKORE, T. SCHRÖDER, K. & SUDFELDT, C. (2005): Methodenstandards zur Erfassung der Brutvögel Deutschlands. - Radolfzell, 792 S.

TRAUTNER, J. (2020): Artenschutz. Rechtliche Pflichten, fachliche Konzepte, Umsetzung in der Praxis. Eugen Ulmer KG, Stuttgart.

## 4 Anhang (Prüfbögen)

Allgemeine Angaben zur Art						
<b>1. Durch das Vorhaben betroffene Art</b>						
Goldammer ( <i>Emberiza citrinella</i> )						
<b>2. Schutzstatus, Gefährdungsstufe (Rote Listen)</b>		<b>3. Erhaltungszustand (Ampel-Schema)</b>				
<input type="checkbox"/>	FFH-RL- Anh. IV - Art		unbekannt	<b>günstig</b>	<b>ungünstig-unzureichend</b>	<b>ungünstig-schlecht</b>
<input checked="" type="checkbox"/>	Europäische Vogelart					
..*..	RL Deutschland	<b>EU:</b>	<input checked="" type="checkbox"/>	<input type="checkbox"/>	<input type="checkbox"/>	<input type="checkbox"/>
..V..	RL Hessen	<b>Deutschland:</b>	<input checked="" type="checkbox"/>	<input type="checkbox"/>	<input type="checkbox"/>	<input type="checkbox"/>
..-..	ggf. RL regional	<b>Hessen:</b>	<input type="checkbox"/>	<input type="checkbox"/>	<input checked="" type="checkbox"/>	<input type="checkbox"/>
<b>4. Charakterisierung der betroffenen Art</b>						
<b>4.1 Lebensraumsprüche und Verhaltensweisen</b>						
<b>Allgemeines</b>						
Familie der Ammern (Emberizidae), darunter häufigste Art in Europa und einer der charakteristischen Brutvögel der Feldmark. Im Herbst Gruppenbildung, während der Brutzeit dagegen ist die Goldammer streng territorial.						
<b>Lebensraum</b>						
Offene Kulturlandschaft mit Feldgehölzen, Hecken und Büschen. Im Winter ziehen sie in großen gemischten Trupps umher und suchen auf Feldern nach verbliebenen Samen.						
<b>Wanderverhalten</b>						
Typ	Standvogel und Teilzieher, Kurzstreckenzieher					
Überwinterungsgebiet	Spanien, Italien, Balkanländer, Türkei und Norden Israels					
Abzug	Ende August bis September					
Ankunft	Mitte Februar bis Mitte März, spätestens Ende April					
Info	Außerhalb der Brutzeit bilden sich mitunter größere Trupps, die sich an günstigen Nahrungsplätzen am Rand von Dörfern einfinden					
<b>Nahrung</b>						
Feine Sämereien, milchreife Getreidekörner sowie viele Insekten und Spinnen.						
<b>Fortpflanzung</b>						
Typ	Boden- und Freibrüter					
Balz	Februar bis August	Brutzeit	April bis August			
Brutdauer	11-14 Tage	Bruten/Jahr	2-3			
Info	Einzelbrüter, saisonale Monogamie. Nest am Boden unter Gras- oder Krautvegetation, am Rand von Hecken, an Böschungen oder unter Büschen					
<b>4.2 Verbreitung</b>						
<b>Europa:</b> Skandinavien bis Nordspanien, Süditalien, Griechenland und Ukraine; in östlicher Richtung von Irland bis nach Asien. IUCN: Least Concern.						
<b>Angaben zur Art in der kontinentalen Region Europas:</b> Keine Daten verfügbar						
<b>Angaben zur Art in der kontinentalen Region Deutschlands:</b> Keine Daten verfügbar						
<b>Angaben zur Art im Gebiet (Hessen):</b> Brutpaarbestand 194.000 - 230.000. Trotz des großen Verbreitungsgebiets ist ein Bestandsrückgang zu verzeichnen.						
Zukunftsaussichten: <input checked="" type="checkbox"/> günstig <input type="checkbox"/> ungünstig bis unzureichend <input type="checkbox"/> ungünstig bis schlecht						

**Vorhabenbezogene Angaben****5. Vorkommen der Art im Untersuchungsraum**

nachgewiesen  sehr wahrscheinlich anzunehmen

Es konnte das Vorkommen der Goldammer mit einem Revier innerhalb des Geltungsbereichs festgestellt werden. Ein Revier wird von den aktuellen Planungen betroffen (vgl. Kap. 2.1.3.2 Ergebnis).

**6. Prognose und Bewertung der Tatbestände nach § 44 BNatSchG****6.1 Entnahme, Beschädigung, Zerstörung von Fortpflanzungs- oder Ruhestätten (§ 44 Abs. 1 Nr. 3 BNatSchG)****a) Können Fortpflanzungs- oder Ruhestätten aus der Natur entnommen, beschädigt oder zerstört werden?**

(Vermeidungsmaßnahmen zunächst unberücksichtigt)  ja  nein

Es können Fortpflanzungs- und Ruhestätten der Art beschädigt oder zerstört werden.

**b) Sind Vermeidungsmaßnahmen möglich?**  ja  nein

Bei Durchführung von Eingriffen innerhalb des Geltungsbereichs ist eine Vermeidung nicht möglich.

**c) Wird die ökologische Funktion im räumlichen Zusammenhang ohne vorgezogene Ausgleichs-Maßnahmen (CEF) gewahrt? (§ 44 Abs. 5 Satz 2 BNatSchG)**  ja  nein

Durch das Wegfallen einer Ruhe- und Fortpflanzungsstätte wird die ökologische Funktion im räumlichen Zusammenhang nicht gefährdet.

**d) Wenn Nein - kann die ökologische Funktion durch vorgezogene Ausgleichs-Maßnahmen (CEF) gewährleistet werden?**  ja  nein

-

Der Verbotstatbestand „Entnahme, Beschädigung, Zerstörung von Fortpflanzungs- oder Ruhestätten“ tritt ein.

ja  nein

**6.2 Fang, Verletzung, Tötung wild lebender Tiere (§ 44 Abs.1 Nr.1 BNatSchG)****a) Können Tiere gefangen, verletzt oder getötet werden?**

(Vermeidungsmaßnahmen zunächst unberücksichtigt)  ja  nein

Im Untersuchungsgebiet konnte eine Ruhe- und Fortpflanzungsstätte der Art nachgewiesen werden. Somit betreffen die geplanten Baumaßnahmen eine Ruhe- und Fortpflanzungsstätte der Art und eine Verletzung /Tötung von Individuen (z.B. durch Beschädigung von Gelegen) ist möglich.

Ein weiteres Risiko Tiere zu fangen, töten oder zu verletzen besteht nicht.

**b) Sind Vermeidungsmaßnahmen möglich?**  ja  nein

- Von einer Rodung von Bäumen und Gehölzen ist während der Brutzeit (1. März - 30. Sept.) aus artenschutzrechtlichen Gründen abzusehen. Sofern Rodungen in diesem Zeitraum notwendig werden, sind die betroffenen Bereiche zeitnah vor Beginn der Maßnahme durch einen Fachgutachter auf aktuelle Brutvorkommen zu kontrollieren.

**c) Verbleibt unter Berücksichtigung der Vermeidungsmaßnahmen ein signifikant erhöhtes Verletzungs- oder Tötungsrisiko? (Wenn JA - Verbotsauslösung!)**  ja  nein

-

Der Verbotstatbestand „Fangen, Töten, Verletzen“ tritt ein.

ja  nein

**6.3 Störungstatbestand (§ 44 Abs. 1 Nr. 2 BNatSchG)****a) Können wild lebende Tiere während der Fortpflanzungs-, Aufzucht-, Mauser-, Überwinterungs- und Wanderungszeiten erheblich gestört werden?**  ja  nein

Mit erheblichen Störungen ist nicht zu rechnen.

Anlage- und betriebsbedingt werden keine Reviere erheblich gestört werden.	
b) <u>Sind Vermeidungsmaßnahmen möglich?</u>	<input type="checkbox"/> ja <input type="checkbox"/> nein
-	
c) <u>Wird eine erhebliche Störung durch Maßnahmen vollständig vermieden?</u>	<input type="checkbox"/> ja <input type="checkbox"/> nein
-	
Der Verbotstatbestand „erhebliche Störung“ tritt ein.	<input type="checkbox"/> ja <input checked="" type="checkbox"/> nein
<b>Ausnahmegenehmigung nach § 45 Abs. 7 BNatSchG erforderlich?</b>	
Tritt einer der Verbotstatbestände des § 44 Abs. 1 Nr. 1- 4 BNatSchG ein? (Unter Berücksichtigung der Wirkungsprognose und der vorgesehenen Maßnahmen)	<input type="checkbox"/> ja <input checked="" type="checkbox"/> nein
Wenn NEIN – Prüfung abgeschlossen	
Wenn JA        – Ausnahme gem. § 45 Abs.7 BNatSchG, ggf. i. V. mit Art. 16 FFH- RL erforderlich!	
<b>7. Zusammenfassung</b>	
<b><u>Folgende fachlich geeignete und zumutbare Maßnahmen sind in den Planunterlagen dargestellt und berücksichtigt worden:</u></b>	
<input checked="" type="checkbox"/>	Vermeidungsmaßnahmen
<input type="checkbox"/>	CEF-Maßnahmen zur Funktionssicherung im räumlichen Zusammenhang
<input type="checkbox"/>	FCS-Maßnahmen zur Sicherung des derzeitigen Erhaltungszustandes der Population über den örtlichen Funktionsraum hinaus
<input type="checkbox"/>	Gegebenenfalls erforderliche/s Funktionskontrolle/Monitoring und/oder Risikomanagement für die oben dargestellten Maßnahmen werden in den Planunterlagen verbindlich festgelegt
<b><u>Unter Berücksichtigung der Wirkungsprognose und der vorgesehenen Maßnahmen</u></b>	
<input checked="" type="checkbox"/>	tritt kein Verbotstatbestand des § 44 Abs. 1 Nr. 1- 4 ein, so dass <u>keine Ausnahme</u> gem. § 45 Abs. 7 BNatSchG, ggf. in Verbindung mit Art. 16 FFH-RL <u>erforderlich</u> ist
<input type="checkbox"/>	<u>liegen die Ausnahmevoraussetzungen vor</u> gem. § 45 Abs. 7 BNatSchG ggf. in Verbindung mit Art. 16 Abs. 1 FFH-RL
<input type="checkbox"/>	sind die <u>Ausnahmevoraussetzungen</u> des § 45 Abs. 7 BNatSchG in Verbindung mit Art. 16 Abs. 1 FFH-RL <u>nicht erfüllt!</u>

Allgemeine Angaben zur Art						
<b>1. Durch das Vorhaben betroffene Art</b>						
Haussperling ( <i>Passer domesticus</i> )						
<b>2. Schutzstatus, Gefährdungsstufe (Rote Listen)</b>		<b>3. Erhaltungszustand (Ampel-Schema)</b>				
<input type="checkbox"/>	FFH-RL- Anh. IV - Art		unbekannt	günstig	ungünstig-unzureichend	ungünstig-schlecht
<input checked="" type="checkbox"/>	Europäische Vogelart					
..*..	RL Deutschland	EU:	<input checked="" type="checkbox"/>	<input type="checkbox"/>	<input type="checkbox"/>	<input type="checkbox"/>
..V..	RL Hessen	Deutschland:	<input checked="" type="checkbox"/>	<input type="checkbox"/>	<input type="checkbox"/>	<input type="checkbox"/>
..-..	ggf. RL regional	Hessen:	<input type="checkbox"/>	<input type="checkbox"/>	<input checked="" type="checkbox"/>	<input type="checkbox"/>
<b>4. Charakterisierung der betroffenen Art</b>						
<b>4.1 Lebensraumsprüche und Verhaltensweisen</b>						
<b>Allgemeines</b>						
Familie der Sperlinge (Passeridae). Typischer Kulturfolger und in seinem Vorkommen stark an den Menschen gebunden. Sehr gesellig. Ab Herbst in gemischten Trupps mit Feldsperling und teilweise anderen Arten. Nach deutlichen Bestandsrückgängen in der zweiten Hälfte des 20. Jahrhunderts in Vorwarnliste bedrohter Arten.						
<b>Lebensraum</b>						
Dörfer mit Landwirtschaft, Vorstadtbezirke, Stadtzentren mit großen Parkanlagen, zoologische Gärten, Vieh- oder Geflügelfarmen. Schlafplatzgesellschaften in dichten Hecken, Büschen und Bäumen; auch an oder in Gebäuden.						
<b>Wanderverhalten</b>						
Typ	Standvogel					
Überwinterungsgebiet	-					
Abzug	-					
Ankunft	-					
Info	Nach erster Brutansiedlung sehr ortstreu. Im Spätsommer Zusammenschluss zu Schwärmen, bereits ab Herbst Rückkehr der Brutpaare zum Nistplatz					
<b>Nahrung</b>						
Sämereien von kultivierten Getreidearten, Wildgräsern und -kräutern. Von Frühjahr bis Sommer auch Insekten und andere Wirbellose. Vor allem in der Stadt auch Nahrungsreste des Menschen.						
<b>Fortpflanzung</b>						
Typ	Höhlen-/Nischenbrüter					
Balz	ab Dezember	Brutzeit	März bis August, Früh- und Winterbruten nachgewiesen			
Brutdauer	11-12 Tage	Bruten/Jahr	2-4, meistens 3			
Info	Koloniebildung; dauerhaft monogam. Nest in alten Spechthöhlen, Gebäudehöhlen, unter Dächern, Felswänden oder Nistkästen. Auch in Storchenhorsten, lärmenden Industriehallen und großen Supermärkten. Nester aus verschiedenen Materialien wie Stroh, Gras und Plastikteilen.					
<b>4.2 Verbreitung</b>						
<b>Europa:</b> ganz Europa mit Ausnahme von Sardinien. IUCN: Least Concern.						
<b>Angaben zur Art in der kontinentalen Region Europas:</b> keine Daten verfügbar						
<b>Angaben zur Art in der kontinentalen Region Deutschlands:</b> keine Daten verfügbar						
<b>Angaben zur Art im Gebiet (Hessen):</b> Brutpaarbestand 165.000 – 293.000 geschätzt. Trotz des großen Verbreitungsgebiets ist jedoch ein Bestandsrückgang zu verzeichnen.						
Zukunftsaussichten: <input type="checkbox"/> günstig <input checked="" type="checkbox"/> ungünstig bis unzureichend <input type="checkbox"/> ungünstig bis schlecht						



Vorhabenbezogene Angaben	
<b>5. Vorkommen der Art im Untersuchungsraum</b>	
<input checked="" type="checkbox"/> nachgewiesen	<input type="checkbox"/> sehr wahrscheinlich anzunehmen
Es konnte das Vorkommen des Haussperlings mit drei Revieren innerhalb des Geltungsbereichs festgestellt werden. Ein weiteres Revier befindet sich im weiteren Umfeld. Drei Reviere werden von den aktuellen Planungen betroffen (vgl. Kap. 2.1.3.2 Ergebnis).	
<b>6. Prognose und Bewertung der Tatbestände nach § 44 BNatSchG</b>	
<b>6.1 Entnahme, Beschädigung, Zerstörung von Fortpflanzungs- oder Ruhestätten (§ 44 Abs. 1 Nr. 3 BNatSchG)</b>	
<b>a) Können Fortpflanzungs- oder Ruhestätten aus der Natur entnommen, beschädigt oder zerstört werden?</b>	
(Vermeidungsmaßnahmen zunächst unberücksichtigt)	<input checked="" type="checkbox"/> ja <input type="checkbox"/> nein
Es können Fortpflanzungs- und Ruhestätten der Art beschädigt oder zerstört werden.	
<b>b) Sind Vermeidungsmaßnahmen möglich?</b>	
	<input type="checkbox"/> ja <input checked="" type="checkbox"/> nein
Bei Durchführung von Eingriffen innerhalb des Geltungsbereichs ist eine Vermeidung nicht möglich.	
<b>c) Wird die ökologische Funktion im räumlichen Zusammenhang ohne vorgezogene Ausgleichs-Maßnahmen (CEF) gewahrt? (§ 44 Abs. 5 Satz 2 BNatSchG)</b>	
	<input checked="" type="checkbox"/> ja <input type="checkbox"/> nein
Durch das Wegfallen weniger Ruhe- und Fortpflanzungsstätten wird die ökologische Funktion im räumlichen Zusammenhang nicht gefährdet.	
<b>d) Wenn Nein - kann die ökologische Funktion durch vorgezogene Ausgleichs-Maßnahmen (CEF) gewährleistet werden?</b>	
	<input type="checkbox"/> ja <input type="checkbox"/> nein
-	
Der Verbotstatbestand „Entnahme, Beschädigung, Zerstörung von Fortpflanzungs- oder Ruhestätten“ tritt ein.	
	<input type="checkbox"/> ja <input checked="" type="checkbox"/> nein
<b>6.2 Fang, Verletzung, Tötung wild lebender Tiere (§ 44 Abs.1 Nr.1 BNatSchG)</b>	
<b>a) Können Tiere gefangen, verletzt oder getötet werden?</b>	
(Vermeidungsmaßnahmen zunächst unberücksichtigt)	<input checked="" type="checkbox"/> ja <input type="checkbox"/> nein
Im Geltungsbereich konnten drei Ruhe- und Fortpflanzungsstätten der Art nachgewiesen werden. Somit betreffen die geplanten Baumaßnahmen eine Ruhe- und Fortpflanzungsstätte der Art und eine Verletzung /Tötung von Individuen (z.B. durch Beschädigung von Gelegen) ist möglich.	
Ein weiteres Risiko Tiere zu fangen, töten oder zu verletzen besteht nicht.	
<b>b) Sind Vermeidungsmaßnahmen möglich?</b>	
	<input checked="" type="checkbox"/> ja <input type="checkbox"/> nein
<ul style="list-style-type: none"> <li>Bei Abriss- oder Umbauarbeiten sind betroffene Bereiche zeitnah vor Beginn der Maßnahme durch einen Fachgutachter auf aktuelle Brutvorkommen zu kontrollieren sowie eine ökologische Baubegleitung durchzuführen. Jede wegfallende Ruhe- und Fortpflanzungsstätte, die im Zuge der ökologischen Baubegleitung festgestellt wird, ist im Verhältnis 1:3 auszugleichen.</li> </ul>	
<b>c) Verbleibt unter Berücksichtigung der Vermeidungsmaßnahmen ein signifikant erhöhtes Verletzungs- oder Tötungsrisiko? (Wenn JA - Verbotsauslösung!)</b>	
	<input type="checkbox"/> ja <input checked="" type="checkbox"/> nein
-	
Der Verbotstatbestand „Fangen, Töten, Verletzen“ tritt ein.	
	<input type="checkbox"/> ja <input checked="" type="checkbox"/> nein
<b>6.3 Störungstatbestand (§ 44 Abs. 1 Nr. 2 BNatSchG)</b>	
<b>a) Können wild lebende Tiere während der Fortpflanzungs-, Aufzucht-, Mauser-, Überwinterungs- und Wanderungszeiten erheblich gestört werden?</b>	
	<input type="checkbox"/> ja <input checked="" type="checkbox"/> nein

Mit erheblichen Störungen ist nicht zu rechnen.

Anlage- und betriebsbedingt werden keine Reviere erheblich gestört werden.

b) Sind Vermeidungsmaßnahmen möglich?

ja  nein

-

c) Wird eine erhebliche Störung durch Maßnahmen vollständig vermieden?

ja  nein

-

Der Verbotstatbestand „erhebliche Störung“ tritt ein.

ja  nein

Ausnahmegenehmigung nach § 45 Abs. 7 BNatSchG erforderlich?

Tritt einer der Verbotstatbestände des § 44 Abs. 1 Nr. 1- 4 BNatSchG ein?

ja  nein

(Unter Berücksichtigung der Wirkungsprognose und der vorgesehenen Maßnahmen)

Wenn NEIN – Prüfung abgeschlossen

Wenn JA – Ausnahme gem. § 45 Abs.7 BNatSchG, ggf. i. V. mit Art. 16 FFH- RL erforderlich!

### 7. Zusammenfassung

**Folgende fachlich geeignete und zumutbare Maßnahmen sind in den Planunterlagen dargestellt und berücksichtigt worden:**

- Vermeidungsmaßnahmen
- CEF-Maßnahmen zur Funktionssicherung im räumlichen Zusammenhang
- FCS-Maßnahmen zur Sicherung des derzeitigen Erhaltungszustandes der Population über den örtlichen Funktionsraum hinaus
- Gegebenenfalls erforderliche/s Funktionskontrolle/Monitoring und/oder Risikomanagement für die oben dargestellten Maßnahmen werden in den Planunterlagen verbindlich festgelegt

**Unter Berücksichtigung der Wirkungsprognose und der vorgesehenen Maßnahmen**

- tritt kein Verbotstatbestand des § 44 Abs. 1 Nr. 1- 4 ein, so dass keine Ausnahme gem. § 45 Abs. 7 BNatSchG, ggf. in Verbindung mit Art. 16 FFH-RL erforderlich ist
- liegen die Ausnahmevoraussetzungen vor gem. § 45 Abs. 7 BNatSchG ggf. in Verbindung mit Art. 16 Abs. 1 FFH-RL
- sind die Ausnahmevoraussetzungen des § 45 Abs. 7 BNatSchG in Verbindung mit Art. 16 Abs. 1 FFH-RL nicht erfüllt!

Allgemeine Angaben zur Art				
<b>1. Durch das Vorhaben betroffene Art</b>				
Zauneidechse ( <i>Lacerta agilis</i> )				
<b>2. Schutzstatus, Gefährdungsstufe (Rote Listen)</b>		<b>3. Erhaltungszustand (Ampel-Schema)</b>		
<input checked="" type="checkbox"/> FFH-RL- Anh. IV - Art		unbekannt	<b>günstig</b>	<b>ungünstig-unzureichend</b>
<input type="checkbox"/> Europäische Vogelart				<b>ungünstig-schlecht</b>
..V.. RL Deutschland	EU:	<input type="checkbox"/>	<input type="checkbox"/>	<input checked="" type="checkbox"/>
..*.. RL Hessen	Deutschland:	<input type="checkbox"/>	<input type="checkbox"/>	<input checked="" type="checkbox"/>
..-.. ggf. RL regional	Hessen:	<input type="checkbox"/>	<input type="checkbox"/>	<input checked="" type="checkbox"/>
<b>4. Charakterisierung der betroffenen Art</b>				
<b>4.1 Lebensraumansprüche und Verhaltensweisen</b>				
<b>Allgemeines</b>				
Kleinster Vertreter ihrer Gattung. Deutlicher Geschlechtsdimorphismus bei adulten Tieren.				
<b>Lebensraum</b>				
Besiedelt Vielzahl verschiedenster Lebensräume, wie z. B. lichte Waldbereiche, Abgrabungen, Gärten, extensiv bewirtschaftete Weinberge, Steinbrüche, Ruderalflächen, Industriebrachen, Straßenböschungen, Bahndämme sowie Trocken- und Halbtrockenrasen. Wichtig ist ein Mosaik aus vegetationsfreien und bewachsenen Flächen; eine bedeutende Rolle spielen lineare Strukturen wie Hecken, Waldsäume oder Bahntrassen.				
<b>Nahrung</b>				
Besteht im Wesentlichen aus Insekten und Spinnentieren; auch kleine Eidechsen.				
<b>Jahresrhythmik</b>				
<b>Aufenthalt im Winterquartier</b>				
Ort	Z.B. Kleinsäugerbauten, Steinschüttungen	Beginn	Mitte September bis Ende Oktober	
		Ende	Ab Anfang März	
Info	Männchen begeben sich bereits ab August in die Winterquartiere			
<b>Fortpflanzungsbiologie</b>				
Eiablage	Ende Mai bis Anfang August	Brutdauer	8-10 Wochen	
Info	Eier werden an gut besonnten Stellen in meist sandiges, leicht feuchtes Bodensubstrat eingegraben			
<b>4.2 Verbreitung</b>				
<b>Europa:</b> Von Südeuropa im Westen bis zum Baikalsee im Osten; im Norden bilden Südschweden und das Baltikum die Verbreitungsgrenze, während im Süden die Grenze von den Pyrenäen über die Bergregionen Südfrankreichs und die Italienischen Alpen nach Osteuropa verläuft. IUCN: Least Concern				
<b>Angaben zur Art in der kontinentalen Region Europas:</b> Zukunftsaussichten ungünstig - unzureichend (Eionet 2013 - 2018)				
<b>Angaben zur Art in der kontinentalen Region Deutschlands:</b> Zukunftsaussichten ungünstig - unzureichend (FFH-Bericht 2019). Zählt zu den häufigsten Reptilienarten und ist über gesamtes Bundesgebiet verbreitet. Deutliche Verbreitungslücken jedoch im Nordwestdeutschen Tiefland sowie den Westlichen und Östlichen Mittelgebirgen aufgrund naturräumlicher Gegebenheiten oder auch im Alpenvorland durch intensive Landwirtschaft bedingt.				
<b>Angaben zur Art im Gebiet (Hessen):</b> Vermutlich weit verbreitet. Weitgehend zauneidechsenfrei sind die dicht bewaldeten Hochlagen im Kellerwald, in der Rhön, im Vogelsberg sowie im Taunus. Jedoch darf flächendeckend von einer anhaltend rückläufigen Bestandsentwicklung ausgegangen werden				
Zukunftsaussichten: <input type="checkbox"/> günstig <input checked="" type="checkbox"/> ungünstig bis unzureichend <input type="checkbox"/> ungünstig bis schlecht				

**Vorhabenbezogene Angaben****5. Vorkommen der Art im Untersuchungsraum**

nachgewiesen  sehr wahrscheinlich anzunehmen

Die Zauneidechsen wurden im Umfeld des Geltungsbereichs festgestellt. Aufgrund der Habitatstrukturen ist ein Vorkommen der Zauneidechse im Geltungsbereich wahrscheinlich. Da dieser ab Mai aufgrund der hohen Vegetation (Brennnesseln, Himbeeren, Brombeeren) nur noch stark eingeschränkt betreten werden konnte, wird von einem flächendeckenden Vorkommen der Zauneidechse im Geltungsbereich ausgegangen. Durch die Planungen werden Ruhe- und Fortpflanzungsstätten betroffen (vgl. Kap. 2.1.4.2 Ergebnis).

**6. Prognose und Bewertung der Tatbestände nach § 44 BNatSchG****6.1 Entnahme, Beschädigung, Zerstörung von Fortpflanzungs- oder Ruhestätten (§ 44 Abs. 1 Nr. 3 BNatSchG)****a) Können Fortpflanzungs- oder Ruhestätten aus der Natur entnommen, beschädigt oder zerstört werden?**

(Vermeidungsmaßnahmen zunächst unberücksichtigt)  ja  nein

Es können Fortpflanzungs- und Ruhestätten der Art beschädigt oder zerstört werden.

**b) Sind Vermeidungsmaßnahmen möglich?**

ja  nein

Eine Vermeidung ist bei einer Bebauung des Geltungsbereichs nicht möglich.

**c) Wird die ökologische Funktion im räumlichen Zusammenhang ohne vorgezogene Ausgleichs-Maßnahmen (CEF) gewahrt? (§ 44 Abs. 5 Satz 2 BNatSchG)**

ja  nein

Die ökologische Funktion wird gefährdet.

**d) Wenn Nein - kann die ökologische Funktion durch vorgezogene Ausgleichs-Maßnahmen (CEF) gewährleistet werden?**

ja  nein

Als betroffen werden diejenigen Individuen gewertet, die sich im Geltungsbereich befinden und die durch den Eingriff betroffen werden. Der Flächenbedarf einer Zauneidechse ist schwer abzuschätzen, da dieser durch regionale und standortbedingte Einflüsse beeinflusst wird. Zur Näherung wird der Literaturwert nach LAUFER (2014) herangezogen, der durchschnittlich einen Flächenbedarf von 150 m<sup>2</sup> pro adultes Individuum als Mindestfläche verwendet. Um die Populationsgröße abzuschätzen ist nach LAUFER (2014) zudem ein Korrekturfaktor anzurechnen, da nie alle Individuen einer Population gefunden werden. In diesem Fall wurde ein Korrekturfaktor von 6 als angemessen eingeschätzt. Somit beträgt die Größe der notwendigen Fläche:

**2 Individuen x Korrekturfaktor 6 x 150 m<sup>2</sup> Flächenbedarf = 1.800 m<sup>2</sup>.**

- Sicherung eines Gesamtareals mit einer Größe vom 1.800 m<sup>2</sup>.
  - Anlage eines Steinriegelkomplexes auf einer Gesamtfläche von ca. 450 m<sup>2</sup> (vgl. Abb. 7). Eine Teilung in mehrere Abschnitte ist möglich. Form und Ausgestaltung sind den örtlichen Gegebenheiten anzupassen.
  - Zusätzliche Anlage von 2 Sandlinsen auf einer Fläche von jeweils 15 m<sup>2</sup>. Hierzu ist vorhanden Boden bis zu einer Tiefe von 0,8 m zu entnehmen und durch einen grabbaren Sand zu ersetzen. Die Fläche ist anschließend in einer Höhe von ca. 0,8 m mit Sand zu überdecken.
  - Zusätzliche Anlage von 2 Totholzhaufen auf einer Fläche von jeweils 15 m<sup>2</sup>.
  - Zusätzliche Anlage von 2 Steinhaufen auf einer Fläche von jeweils 15 m<sup>2</sup>.
  - Restfläche außerhalb des Steinriegelkomplexes: zweimalige Mahd mit Balkenmäher (Schnitthöhe > 10 cm) mit Abfahren des Mahdguts oder Schaf- oder Ziegenbeweidung.
  - Eine Verschattung des Steinriegelkomplexes ist zu vermeiden.
  - Der Steinriegelkomplex ist regelmäßig so zu pflegen, dass ein übermäßiges Überwachsen vermieden wird.

Zeitplan: Das Ersatzhabitat ist vorlaufend herzustellen. Es wird darauf hingewiesen, dass vor dem Abfangen und Einsetzen der Tiere das Reptilienhabitat vollständig hergestellt sein muss oder ein geeignetes und nicht von Zauneidechsen besiedeltes Habitat zur Verfügung steht.

**Der Verbotstatbestand „Entnahme, Beschädigung, Zerstörung von Fortpflanzungs- oder Ruhestätten“ tritt ein.**

ja  nein

**6.2 Fang, Verletzung, Tötung wild lebender Tiere (§ 44 Abs.1 Nr.1 BNatSchG)****a) Können Tiere gefangen, verletzt oder getötet werden?****(Vermeidungsmaßnahmen zunächst unberücksichtigt)** ja  nein

Die geplanten Baumaßnahmen betreffen Ruhe- und Reproduktionsstätten der Art. Baubedingte Auswirkungen können daher Individuen betreffen. Hierdurch können Tiere getötet oder verletzt werden. Aufgrund des Verhaltens der Zauneidechse sind Vermeidungsmaßnahmen unbedingt nötig. Die Zauneidechse zieht sich bei Gefahr in Erdhöhlen und Lücken im Bodensystem zurück. Baumaßnahmen mit schwerem Gerät (Bagger, usw.) bergen daher ein großes Risiko der Verletzung und Tötung. Eine Verlagerung in die Wintermonate ist nicht möglich, da die Zauneidechse zu dieser Zeit bewegungsunfähig im Überwinterungshabitat verharret. Baumaßnahmen führen zu dieser Zeit zur Verletzung und Tötung von Individuen.

**b) Sind Vermeidungsmaßnahmen möglich?** ja  nein

- Umsiedlung der Zauneidechsen in das zuvor vorbereitete Reptilienhabitat.  
Eine Umsiedlung ist günstigerweise im Zeitraum von April bis Mai durchzuführen.
- Tiefbauarbeiten in Bereichen mit Vorkommen der Zauneidechse sind zu Beginn der Arbeiten durch eine qualifizierte Person zu begleiten (ökol. Baubegleitung)
- Sicherung des Baufensters zur Verhinderung einer Einwanderung von Zauneidechsen durch eine temporäre und überkletterungssichere Einwanderungsbarriere (Reptilienzaun).

**c) Verbleibt unter Berücksichtigung der Vermeidungsmaßnahmen ein signifikant erhöhtes Verletzungs- oder Tötungsrisiko? (Wenn JA - Verbotsauslösung!)** ja  nein

-

**Der Verbotstatbestand „Fangen, Töten, Verletzen“ tritt ein.** ja  nein**6.3 Störungstatbestand (§ 44 Abs. 1 Nr. 2 BNatSchG)****a) Können wild lebende Tiere während der Fortpflanzungs-, Aufzucht-, Mauser-, Überwinterungs- und Wanderungszeiten erheblich gestört werden?** ja  nein

Mit erheblichen Störungen ist nicht zu rechnen.

**b) Sind Vermeidungsmaßnahmen möglich?** ja  nein

-

**c) Wird eine erhebliche Störung durch Maßnahmen vollständig vermieden?** ja  nein

-

**Der Verbotstatbestand „erhebliche Störung“ tritt ein.** ja  nein**Ausnahmegenehmigung nach § 45 Abs. 7 BNatSchG erforderlich?****Tritt einer der Verbotstatbestände des § 44 Abs. 1 Nr. 1- 4 BNatSchG ein?** ja  nein**(Unter Berücksichtigung der Wirkungsprognose und der vorgesehenen Maßnahmen)****Wenn NEIN – Prüfung abgeschlossen****Wenn JA – Ausnahme gem. § 45 Abs.7 BNatSchG, ggf. i. V. mit Art. 16 FFH- RL erforderlich!****7. Zusammenfassung****Folgende fachlich geeignete und zumutbare Maßnahmen sind in den Planunterlagen dargestellt und berücksichtigt worden:**

- Vermeidungsmaßnahmen
- CEF-Maßnahmen zur Funktionssicherung im räumlichen Zusammenhang
- FCS-Maßnahmen zur Sicherung des derzeitigen Erhaltungszustandes der Population über den örtlichen Funktionsraum hinaus

Gegebenenfalls erforderliche/s Funktionskontrolle/Monitoring und/oder Risikomanagement für die oben dargestellten Maßnahmen werden in den Planunterlagen verbindlich festgelegt

**Unter Berücksichtigung der Wirkungsprognose und der vorgesehenen Maßnahmen**

tritt kein Verbotstatbestand des § 44 Abs. 1 Nr. 1- 4 ein, so dass keine Ausnahme gem. § 45 Abs. 7 BNatSchG, ggf. in Verbindung mit Art. 16 FFH-RL erforderlich ist

liegen die Ausnahmeveraussetzungen vor gem. § 45 Abs. 7 BNatSchG ggf. in Verbindung mit Art. 16 Abs. 1 FFH-RL

sind die Ausnahmeveraussetzungen des § 45 Abs. 7 BNatSchG in Verbindung mit Art. 16 Abs. 1 FFH-RL nicht erfüllt!

Biebental, 19.09.2022

A handwritten signature in black ink, appearing to read 'René Kristen', written in a cursive style.

Dr. René Kristen (Dipl. Biol.)